

**Projekt**

**UCHWAŁA NR .....**

**SEJMIKU WOJEWÓDZTWA ŁÓDZKIEGO**

z dnia .....

**w sprawie wprowadzenia na obszarze województwa łódzkiego ograniczeń w zakresie eksploatacji instalacji, w których następuje spalanie paliw**

Na podstawie art. 18 pkt 20, art. 89 ust. 1 ustawy z dnia 5 czerwca 1998 r. o samorządzie województwa (tekst jednolity: Dz. U. z 2016 r. poz. 486, 1948, 2260, z 2017 r. poz. 730, 935, 1475), art. 96 ustawy z dnia 27 kwietnia 2001 r. Prawo ochrony środowiska (tekst jednolity: Dz. U. z 2017 r. poz. 519, 785, 898, 1089, 1529) uchwała się, co następuje:

§ 1.1. W celu zapobieżenia negatywnemu oddziaływaniu na zdrowie ludzi i na środowisko, w granicach administracyjnych województwa łódzkiego, wprowadza się ograniczenia i zakazy obejmujące cały rok kalendarzowy określone niniejszą uchwałą.

2. Ilekroć w niniejszej uchwale jest mowa o rozpoczęciu eksploatacji instalacji należy przez to rozumieć pierwsze uruchomienie w miejscu obecnego użytkowania.

§ 2.1. Rodzaje instalacji, dla których wprowadza się ograniczenia w zakresie ich eksploatacji to instalacje, w których następuje spalanie paliw w rozumieniu art. 3 pkt 3 ustawy z dnia 10 kwietnia 1997 r. Prawo energetyczne (t.j. Dz. U. z 2017 r. poz. 220, 791), w szczególności kocioł, piec, kominek, jeżeli następuje w nich spalanie paliw stałych oraz:

- 1) dostarczają ciepło do systemu centralnego ogrzewania lub do systemu ogrzewania wody użytkowej lub
- 2) wydzielają ciepło poprzez:
  - a) bezpośrednie przenoszenie ciepła lub
  - b) bezpośrednie przenoszenie ciepła w połączeniu z przenoszeniem ciepła do medium lub

c) bezpośrednio przenoszenie ciepła w połączeniu z systemem dystrybucji gorącego powietrza.

2. Rodzaje instalacji wymienione w ust. 1 pkt 2, dla których wprowadza się ograniczenia, nie obejmują instalacji niesłużących ogrzewaniu pomieszczeń lub wody użytkowej i eksploatowanych na zewnątrz budynków:

- 1) w odległości co najmniej 3 m od obrysu zewnętrznego rzutu pionowego budynku lub
- 2) wyposażonych w przewód kominowy z wylotem co najmniej 4 m powyżej poziomu paleniska.

**§ 3.** Podmiotami, dla których wprowadza się ograniczenia i zakazy są podmioty eksploatujące instalacje wskazane w § 2.

**§ 4.** Zakazuje się stosowania paliw:

- 1) w których udział masowy węgla kamiennego o uziarnieniu poniżej 3 mm wynosi powyżej 15%, za wyjątkiem paliw o wartości opałowej niemniejszej niż 24 MJ/kg i zawartości popiołu nie większej niż 12%;
- 2) węgla brunatnego oraz paliw stałych produkowanych z wykorzystaniem tego węgla;
- 3) mułów i flotokonzentratów węglowych oraz mieszanek produkowanych z ich wykorzystaniem;
- 4) zawierających biomasę stałą o wilgotności powyżej 20%.

**§ 5.1.** W przypadku instalacji, o których mowa w § 2 ust. 1 pkt 1 dopuszcza się wyłącznie eksploatację instalacji:

- 1) spełniających minimalne wymagania dotyczące sezonowej efektywności energetycznej i wielkości emisji zanieczyszczeń określone w Rozporządzeniu Komisji (UE) 2015/1189 z dnia 28 kwietnia 2015 r. w sprawie wykonania dyrektywy Parlamentu Europejskiego i Rady 2009/125/WE w odniesieniu do wymogów dotyczących ekoprojektu dla kotłów na paliwo stałe (Dz. Urz. UE L 193 z 21.07.2015, str. 100);
- 2) spełniających wymagania odnoszące się do sprawności cieplnej i emisji zanieczyszczeń określone dla klasy 5 według normy PN-EN 303-5:2012 „Kotły grzewcze, Część 5: Kotły

grzewcze na paliwa stałe z ręcznym i automatycznym zasypem paliwa o mocy nominalnej do 500 kW, Terminologia, wymagania, badania i oznakowanie”, których eksploatację rozpoczęto przed dniem 1 maja 2018 r..

2. W przypadku instalacji, o których mowa w § 2 ust. 1 pkt 2 dopuszcza się wyłącznie eksploatację instalacji, jeżeli spełniają one minimalne wymagania określone w Rozporządzeniu Komisji (UE) 2015/1185 z dnia 24 kwietnia 2015 r. w sprawie wykonania dyrektywy Parlamentu Europejskiego i Rady 2009/125/WE w odniesieniu do wymogów dotyczących ekoprojektu dla miejscowych ogrzewaczy pomieszczeń na paliwo stałe (Dz. Urz. UE L 193 z 21.07.2015, str. 1).

**§ 6.** Wymogi, o których mowa w § 5 muszą być spełnione:

- 1) dla wszystkich rodzajów paliw dopuszczonych do stosowania w instalacji zgodnie z instrukcją dla użytkowników;
- 2) bez konieczności stosowania dodatkowych urządzeń redukujących emisję, w tym elektrofiltrów, chyba, że rozwiązania konstrukcyjne instalacji uniemożliwiają jej eksploatację w przypadku braku funkcjonowania tych urządzeń.

**§ 7.1.** Podmiot eksploatujący instalację, o której mowa w § 2 ust. 1 jest zobowiązany do przedstawienia na żądanie organów uprawnionych do przeprowadzenia kontroli, dokumentów potwierdzających spełnienie wymagań wskazanych w § 5 i 6, w szczególności:

- 1) dokumentacji technicznej urządzenia;
- 2) dokumentacji z badań;
- 3) instrukcji dla instalatorów i użytkowników, o której mowa w pkt 2 lit. a) załącznika II do Rozporządzenia Komisji (UE) 2015/1189 z dnia 28 kwietnia 2015 r. w sprawie wykonania dyrektywy Parlamentu Europejskiego i Rady 2009/125/WE w odniesieniu do wymogów dotyczących ekoprojektu dla kotłów na paliwo stałe (Dz. Urz. UE L 193 z 21.07.2015, str. 100) lub instrukcji dla instalatorów i użytkowników, o której mowa w pkt 3 lit. a) ppkt (i) załącznika II do Rozporządzenia Komisji (UE) 2015/1185 z dnia 24 kwietnia 2015 r. w sprawie wykonania dyrektywy Parlamentu Europejskiego i Rady 2009/125/WE w odniesieniu do wymogów dotyczących ekoprojektu dla miejscowych ogrzewaczy pomieszczeń na paliwo stałe (Dz. Urz. UE L 193 z 21.07.2015, str. 1).

2. Podmiot eksploatujący instalację, o której mowa w § 2 ust. 2, jest zobowiązany do wykazania spełnienia warunków określonych w niniejszej uchwale dla tej instalacji poprzez przedstawienie na żądanie organów uprawnionych do przeprowadzenia kontroli, dokumentów potwierdzających spełnienie tych warunków, w szczególności:

- 1) dokumentacji przedstawiającej lokalizację instalacji względem obrysu zewnętrznego rzutu pionowego budynku, o ile taka dokumentacja jest wymagana dla danej instalacji na podstawie przepisów odrębnych;
- 2) projektu budowlanego wraz z dokumentacją z inwentaryzacji geodezyjnej powykonawczej.

**§ 8.** Wykonanie uchwały powierza się Zarządowi Województwa Łódzkiego.

**§ 9.1.** Uchwała podlega ogłoszeniu.

2. Uchwała wchodzi w życie z dniem 1 maja 2018 r. z następującymi wyjątkami:

- 1) § 5 ust. 1 pkt 1 wchodzi w życie:
  - a) 1 stycznia 2023 r. w zakresie dotyczącym instalacji wskazanych w § 2 ust. 1 pkt 1, których eksploatację rozpoczęto przed dniem 1 maja 2018 r. i niespełniających wymagań odnoszących się do sprawności cieplnej i emisji zanieczyszczeń określonych dla klasy 3, 4 lub 5 według normy PN-EN 303-5:2012 „Kotły grzewcze, Część 5: Kotły grzewcze na paliwa stałe z ręcznym i automatycznym zasypem paliwa o mocy nominalnej do 500 kW, Terminologia, wymagania, badania i oznakowanie”,
  - b) 1 stycznia 2027 r. w zakresie dotyczącym instalacji wskazanych w § 2 ust. 1 pkt 1, których eksploatację rozpoczęto przed dniem 1 maja 2018 r. i spełniających wymagania odnoszące się do sprawności cieplnej i emisji zanieczyszczeń określone dla klasy 3 lub klasy 4 według normy PN-EN 303-5:2012 „Kotły grzewcze, Część 5: Kotły grzewcze na paliwa stałe z ręcznym i automatycznym zasypem paliwa o mocy nominalnej do 500 kW, Terminologia, wymagania, badania i oznakowanie”;
- 2) § 5 ust. 2 wchodzi w życie z dniem 1 stycznia 2022 r., z zastrzeżeniem, że instalacje wskazane w § 2 ust. 1 pkt 2, których eksploatację rozpoczęto przed 1 maja 2018 r., będą musiały od 1 stycznia 2030 r. zostać wyposażone w urządzenia zapewniające redukcję emisji pyłu do wartości określonych w punkcie 2 lit a załącznika II do Rozporządzenia

Komisji (UE) 2015/1185 z dnia 24 kwietnia 2015 r. w sprawie wykonania dyrektywy Parlamentu Europejskiego i Rady 2009/125/WE w odniesieniu do wymogów dotyczących ekoprojektu dla miejscowych ogrzewaczy pomieszczeń na paliwo stałe (Dz. Urz. UE L 193 z 21.07.2015, str. 1).

3. Po dniu 1 stycznia 2020 r. wyjątki, o których mowa w ust. 2 pkt 1 nie dotyczą instalacji eksploatowanych w budynkach podłączonych do sieci ciepłowniczej.

4. Po dniu 1 stycznia 2022 r. wyjątki, o których mowa w ust. 2 pkt 2 nie dotyczą instalacji eksploatowanych w budynkach podłączonych do sieci ciepłowniczej.

p.o. Zastępcy Dyrektora

Andreas Mikula

Marszałek  
województwa łódzkiego

5

Id: 8CD91E60-1020-4349-8AB8-A272F601A1F7. Projekt

INSPEKTOR

Tomasz Pilaszek

## UZASADNIENIE

Mając na uwadze konieczność zapobieżenia negatywnemu oddziaływaniu na zdrowie ludzi i środowisko oraz kierując zasadą interesu publicznego, Sejmik Województwa Łódzkiego wprowadza ograniczenia i zakazy w zakresie eksploatacji instalacji, w których następuje spalanie paliw. Kompetencję taką przewidziano w art. 96 ustawy z dnia 27 kwietnia 2001 r. - Prawo ochrony środowiska (t.j. Dz. U. z 2017 r. poz. 519 z późn. zm.).

Pył zawieszony PM<sub>10</sub> i PM<sub>2,5</sub> oraz benzo(a)piren zawarty w pyłe zawieszonym PM<sub>10</sub> w stężeniach ponadnormatywnych są wymieniane wśród czynników przyczyniających się do powstawania wielu chorób układu oddechowego, krwionośnego oraz szeregu chorób o podłożu alergicznym (alergiczny nieżyt nosa, astma, atopowe zapalenia skóry), a nawet chorób układu nerwowego. Duże cząsteczki pyłu zalegają w układzie oddechowym wywołując przewlekły nieżyt nosa, zapalenia krtani i oskrzeli. Bardzo małe cząsteczki średnicy do 2,5 µm mogą dostawać się do pęcherzyków płucnych i krwioobiegu, nasilając zachorowania na choroby sercowo-naczyniowe (w tym miażdżycę naczyń), a po dotarciu do ośrodkowego układu nerwowego nasilać procesy neurodegeneracyjne. Jak wynika z raportów Światowej Organizacji Zdrowia (WHO), życie przeciętnego mieszkańca Unii Europejskiej jest krótsze na skutek ponadnormatywnego zanieczyszczenia powietrza pyłem PM<sub>10</sub> o ponad 8 miesięcy, a życie przeciętnego Polaka, w stosunku do mieszkańca UE, jest krótsze o kolejne 1-2 miesiące z uwagi na występujące w naszym kraju większe zanieczyszczenie pyłem aniżeli wynosi średnia dla krajów Unii.

Zawarte w pyłe zawieszonym PM<sub>10</sub> metale ciężkie i benzo(a)piren (przedstawiciel zawartych w pyłe zawieszonym wielkopierścieniowych węglowodorów aromatycznych), sprzyjają powstawianiu chorób nowotworowych. Benzo(a)piren wykazuje małą toksyczność ostrą, zaś dużą toksyczność przewlekłą, co związane jest z jego zdolnością kumulacji w organizmie. Podobnie, jak inne WWA, jest kancerogenem chemicznym, reaguje z DNA, przy czym działa po aktywacji metabolicznej. W wyniku przemian metabolicznych benzo(a)pirenu w organizmie człowieka dochodzi do powstania i gromadzenia hydroksypochodnych benzo(a)pirenu o bardzo silnym działaniu rakotwórczym. Przeciętny okres między pierwszym kontaktem z czynnikiem rakotwórczym, a powstaniem zmian nowotworowych wynosi ok. 15 lat, ale może być krótszy. Benzo(a)piren, podobnie jak inne WWA wykazuje toksyczność układową, powodując uszkodzenie nadnerczy, układu chłonnego, krwiotwórczego i oddechowego.

Badania toksykologiczne i epidemiologiczne wskazują na wyraźną zależność pomiędzy ekspozycją organizmu na WWA, a wzrostem ryzyka powstawania nowotworów. Zgodnie z szacunkami Światowej Organizacji Zdrowia (WHO) skrócenie statystycznej długości życia ludzkiego w Europie wynosi średnio 8,6 miesiąca, natomiast w Polsce szacunkowe dane wskazują, że wartość ta może sięgać aż 10 miesięcy. Jednocześnie badania analizy prowadzone przez WHO, Europejską Agencję Środowiska oraz organizacje ekologiczne wskazują, iż w naszym kraju zła jakość powietrza może być przyczyną od 40 tys. do 50 tys. zgonów rocznie.

Wszyscy mieszkańcy zanieczyszczonych terenów są narażeni na skutki smogu, jednak szczególne niebezpieczeństwo dotyczy osób, zmagających się z chorobami układu oddechowego i krążenia, astmą, alergikami, dziećmi i osobami starszymi oraz kobietami w ciąży. U osób zdrowych nawet krótkotrwała ekspozycja wywołuje: stany zapalne, podrażnienie spojówek, krtani i tchawicy, łagodne, przemijające stany zapalne płuc, patologiczne zmęczenie, spadek tolerancji wysiłku. U osób chorych na astmę i przewlekłą obturacyjną chorobę płuc dochodzi do zaostrzenia tych schorzeń, nierzadko ze skutkiem śmiertelnym.

Skutki narażenia na zanieczyszczenia powietrza można podzielić na krótkoterminowe oraz długoterminowe. Do skutków krótkoterminowych zalicza się:

- zwiększoną śmiertelność związaną z zaostrzeniem stanów chorobowych,
- interwencje medyczne (wizyty lekarskie, hospitalizacje, interwencje pogotowia ratunkowego),
- konieczność przyjmowania leków,
- zaostrzenie stanów chorobowych,
- absencje pracowników w zakładach pracy i uczniów w szkołach,
- zmniejszona wydolność fizyczna.

Natomiast do skutków długoterminowych zalicza się:

- zwiększoną śmiertelność z powodu przewlekłych chorób układu krążenia i oddechowego,
- wzrost liczby przypadków występowania chorób układu oddechowego, w szczególności astmy i przewlekłej obturacyjnej choroby płuc,
- wzrost zachorowalności na nowotwory,
- chroniczne choroby układu krążenia,

- wcześniactwo oraz mniejsza masa urodzeniowa dzieci.

Ze względu na ochronę zdrowia ustawa Prawo ochrony środowiska i rozporządzenia wykonawcze do ustawy, implementujące do prawa polskiego normy i przepisy Dyrektywy Parlamentu Europejskiego i Rady 2008/50/WE z dnia 21 maja 2008 r. w sprawie jakości powietrza i czystsze powietrze dla Europy (CAFE), określają dopuszczalne parametry jakości powietrza i terminy ich osiągnięcia oraz ustalają obowiązki dla organów administracji w celu zmniejszenia poziomów substancji w powietrzu do poziomów dopuszczalnych na obszarach, gdy nie są dotrzymane.

Tabela 1. Normy jakości powietrza dla pyłu zawieszonego PM10 i PM2,5 oraz benzo(a)pirenu zawartego w pyłe zawieszonym PM10.

Nazwa substancji	Okres uśredniania wyników pomiarów	Dopuszczalny poziom substancji w powietrzu (standard jakości powietrza)	Dopuszczalna liczba przekroczeń w roku kalendarzowym	Data osiągnięcia poziomu dopuszczalnego
<i>Standardy jakości powietrza pyłu zawieszonego PM10 i PM2,5</i>				
Pył zawieszony PM10	Rok kalendarzowy	40 µg/m <sup>3</sup>	-	2005 r.
	24 godziny	50 µg/m <sup>3</sup>	35 razy	
Pył zawieszony PM2,5	Rok kalendarzowy	25 µg/m <sup>3</sup> *	-	2015 r.
		20 µg/m <sup>3</sup>	-	2020 r.
Pył zawieszony PM2,5 – pułap stężenia ekspozycji	Trzy lata kalendarzowe	20 µg/m <sup>3</sup>	-	2015 r.
<i>Poziom docelowy</i>				
Benzo(a)piren zawarty w pyłe zawieszonym PM10	Rok kalendarzowy	1 ng/m <sup>3</sup>	-	2013 r.

\* - plus margines tolerancji: w 2010 r. 4 µg/m<sup>3</sup>, w 2011 r.- 3 µg/m<sup>3</sup>; w 2012 r.- 2 µg/m<sup>3</sup>; w 2013 r. – 1 µg/m<sup>3</sup>; w 2014 r.- 1 µg/m<sup>3</sup>

Łódzki Wojewódzki Inspektor Ochrony Środowiska regularnie w rocznych ocenach jakości powietrza wskazuje przekroczenia, wskazanych powyżej, poziomów dopuszczalnych pyłów zawieszonych PM10 i PM2,5 oraz poziomu docelowego benzo(a)pirenu zawartego w pyłe zawieszonym PM10. Wyniki pomiarów stężeń pyłu zawieszonego i benzo(a)pirenu za lata 2009-2016, pochodzące ze stanowisk pomiarowych funkcjonujących w ramach państwowego monitoring środowiska, prowadzonego w województwie łódzkim przez WIOŚ w Łodzi przedstawiają poniższe tabele.



Tabela 2. Wyniki pomiarów stężeń pyłu zawieszzonego PM10 w województwie łódzkim w latach 2009 – 2016.

Stanowisko pomiarowe	Typ pomiaru <sup>1)</sup>	Kod krajowy stacji	Percentyl S <sub>90,4</sub> (PM10 24h 36 max.) [µg/m <sup>3</sup> ]	Liczba dni z przekroczeniami stężeń 50 µg/m <sup>3</sup>	ŚREDNIA PM10 rok [µg/m <sup>3</sup> ]
<b>Pomiary w 2009 roku</b>					
Łódź Widzew, ul. Czernika 1/3	A	LdLodzWIOSACzernik	55,0	50	33,4
Łódź Widzew, ul. Czernika 1/3	M	LdLodzWIOSMCzernik	55,0	43	30,9
Łódź Śródmieście, al. Rubinsteina 77	A	LdLodzWIOSARubinst	49,9	35	28,3
Łódź Śródmieście, al. Rubinsteina 77	M	LdLodzWIOSARubinst	81,7	115	45,8
Łódź, ul. Zachodnia 40	A	LdLodzWIOSAZachodn	62,5	75	34,6
Łódź, ul. Legionów 1	M	LdLodzWSSEMLegiono	60,0	59	35,8
Łódź, ul. Rudzka 60	M	LdLodzWSSEMRudzka	89,0	100	61,5
Pabianice - Polfa, ul. Konstancyńska	A/M	LdPabianWIOSAKonstan	66,0	65	34,1
Pabianice - Polfa, ul. Konstancyńska	M	LdPabianWIOSMKonstan	66,0	52	28,9
Zgierz - Śródmieście, ul. Mielczarskiego 1	A	LdZgierzWIOSAMielcza	59,8	57	32,0
Zgierz – Pl. Stary Rynek, Pl. Jana Pawła II 1	M	LdZgierzWSSEMStRynek	73,0	76	40,1
Gajew	A	LdGajewWIOSAGajew	41,7	14	23,6
Kutno, ul. Wilcza	M	LdKutnoWIOSMWilcza	54,5	41	32,9
Radomsko, ul. Sokola 4	A	LdRadomswIOSASokola4	47,7	30	27,9
Radomsko, ul. Żeromskiego 15	M	LdRadomswSSEMZeromsk	69,0	75	43,2
Sieradz, ul. Grunwaldzka 28	M	LdSieradWSSEMGrunwal	58,0	49	29,7
Skierniewice, ul. Reymonta 33	M	LdSkiernWSSEMReymont	45,0	26	27,7
<b>Pomiary w 2010 roku</b>					
Łódź Widzew, ul. Czernika 1/3	A	LdLodzWIOSACzernik	55,9* (54,4)	43	30,6
Łódź, ul. Zachodnia 40	A	LdLodzWIOSAZachodn	79,3* (79,0)	87	40,5
Łódź, ul. Rudzka 60	M	LdLodzWSSEMRudzka	100,2* (92)	101	50,8
Pabianice- Polfa, ul. Konstancyńska	A	LdPabianWIOSAKonstan	91,0* (86,9)	84	40,8
Pabianice, ul. Kilińskiego 4	M	LdPabianWIOSAKilinsk	114,5* (108,0)	119	55,6
Zgierz - Śródmieście, ul. Mielczarskiego 1	A	LdZgierzWIOSAMielcza	67,6* (67,2)	71	37,9
Gajew	A	LdGajewWIOSAGajew	56,3* (54,0)	42	28,4
Piotrków Trybunalski, ul. Krakowskie Przedm.	A	LdPiotrkWIOSAKrakPrz	79,9* (78,0)	81	39,5
Piotrków Trybunalski, ul. Sienkiewicza 16	M	LdPiotrkWIOSMSienkie	109,5* (78,0)	68	50,2
Kutno, ul. Wilcza	M	LdKutnoWIOSMWilcza	92,2* (92,0)	107	45,1
Radomsko, ul. Sokola 4	A	LdRadomswIOSASokola4	68,5* (67,7)	60	35,7
Radomsko, ul. Żeromskiego 15	M	LdRadomswSSEMZeromsk	94,7* (93,0)	98	46,2
Sieradz, ul. Grunwaldzka 28	M	LdSieradWSSEMGrunwal	87,1* (85,0)	83	42,7

Skierniewice, ul. Reymonta 33	M	LdSkiernWSEEMReymont	95,2* (88,0)	86	45,9
Opoczno, Pl. Kościuszki 15	M	LdOpoczWIOSMPIKosci	134,0* (117,0)	101	58,3
<b>Pomiary w 2011 roku</b>					
Łódź Widzew, ul. Czernika 1/3	A	LdLodzWIOSACzernik	62,4* (58)	47	30,5
Łódź, ul. Zachodnia 40	A	LdLodzWIOSAZachodn	76,9* (76)	86	40,2
Łódź, ul. Legionów 1	M	LdLodzWSEEMLegiono	73,4* (36,9)	20	33,0
Łódź, ul. Rudzka 60	M	LdLodzWSEEMRudzka	93,4* (91,0)	105	48,9
Pabianice - Polfa, ul. Konstantynowska	A	LdPabianWIOSAKonstan	84,6* (80)	81	40,7
Pabianice, ul. Kilińskiego 4	M	LdPabianWIOSAKilinsk	80,0* (72,0)	78	43,9
Zgierz - Śródmieście, ul. Mielczarskiego 1	A	LdZgierzWIOSAMielcza	66,6* (66)	76	38,7
Gajew	A	LdGajewWIOSAGajew	52,0* (50,0)	35	27,6
Piotrków Trybunalski, ul. Krakowskie Przedm.	A	LdPiotrkWIOSAKrakPrz	81,5* (80,0)	86	40,6
Piotrków Trybunalski, ul. Sienkiewicza 16	M	LdPiotrkWIOSMSienkie	93,9* (91,0)	88	46,7
Kutno, ul. Wilcza	M	LdKutnoWIOSMWilcza	87,2* (87,0)	96	41,3
Radomsko, ul. Sokola 4	A	LdRadomsWIOSASokola4	65,0* (62,0)	51	35,7
Radomsko, ul. Rolna 2	M	LdRadomsWIOSMRolna2	101,0* (55,0)	41	55,2
Sieradz, ul. Grunwaldzka 28	M	LdSieradWSEEMGrunwal	76,2* (70,0)	58	39,6
Skierniewice, ul. Reymonta 33	M	LdSkiernWSEEMReymont	111,3* (61,0)	41	51,9
Opoczno, Pl. Kościuszki 15	M	LdOpoczWIOSMPIKosci	136,0* (136,0)	166	64,4
Brzeziny, ul. Reformacka 1	M	LdBrzeziWIOSMReforma	126,4* (43,4)	33	59,8
Rawa Mazowiecka, ul. Niepodległości 8	M	LdRawaMaWIOSMNiepodl	43,7	12	26,6
Tomaszów Mazowiecki, ul. Św. Antoniego 43	M	LdTomaszWIOSMSwAnton	105,0* (66,0)	50	53,0
Zduńska Wola, ul. Królewska 10	M	LdZdWolaWIOSMKrolews	94,0* (62,2)	48	49,4
<b>Pomiary w 2012 roku</b>					
Łódź Widzew, ul. Czernika 1/3	A	LdLodzWIOSACzernik	50,9* (50,9)	37	26,4
Łódź-Gdańska 16	A	LdLodzWIOSAGdanska	67,4* (66,5)	69	35,8
Łódź, ul. Zachodnia 40	A	LdLodzWIOSAZachodn	71,7* (70,8)	73	38,5
Łódź, ul. Legionów 1	M	LdLodzWSEEMLegiono	87,2* (85,0)	106	46,0
Łódź, ul. Rudzka 60	M	LdLodzWSEEMRudzka	93,8* (93,0)	102	45,7
Pabianice - Polfa, ul. Konstantynowska	A	LdPabianWIOSAKonstan	75,6* (74,8)	75	38,2
Pabianice, ul. Kilińskiego 4	M	LdPabianWIOSMKilinsk	86,0* (86,0)	97	43,6
Zgierz - Śródmieście, ul. Mielczarskiego 1	A	LdZgierzWIOSAMielcza	67,0* (64,0)	62	36,9
Gajew	A	LdGajewWIOSAGajew	43,8	16	24,0
Piotrków Trybunalski, ul. Krakowskie Przedm.	A	LdPiotrkWIOSAKrakPrz	72,5* (70,8)	78	38,1
Piotrków Trybunalski, ul. Sienkiewicza 16	M	LdPiotrkWIOSMSienkie	97,0* (96,0)	107	48,0

Kutno, ul. Wilcza	M	LdKutnoWIOSMWilcza	74,0* (74,0)	93	38,3
Radomsko, ul. Sokola 4	A	LdRadomsWIOSASokola4	62,8* (58,3)	51	34,5
Radomsko, ul. Rolna 2	M	LdRadomsWIOSMRolna2	101,6* (100,0)	114	51,8
Sieradz, ul. Grunwaldzka 28	M	LdSieradWSSEMGrunwal	79,0* (77,0)	78	38,2
Skieriewice, ul. Reymonta 33	M	LdSkierWSESMReymont	83,8* (83,0)	94	43,0
Opoczno, Pl. Kościuszki 15	M	LdOpoczWIOSMPIKosci	120,0* (120,0)	156	60,2
Brzeziny, ul. Reformacka 1	M	LdBrzeziWIOSMReforma	84,5* (82,0)	86	42,9
Rawa Mazowiecka, ul. Niepodległości 8	M	LdRawaMaWIOSMNiepodl	89,9* (85,0)	104	43,5
Tomaszów Mazowiecki, ul. Św. Antoniego 43	M	LdTomaszWIOSMSwAnton	91,7* (87,0)	111	46,3
Zduńska Wola, ul. Królewska 10	M	LdZdWolaWIOSMKrolews	92,5* (90,0)	111	46,7
<b>Pomiary w 2013 roku</b>					
Łódź Widzew, ul. Czernika 1/3	A	LdLodzWIOSACzemik	49,0	31	28,7
Łódź-Gdańska 16	A	LdLodzWIOSAGdanska	57,0* (57)	58	35,0
Łódź, ul. Zachodnia 40	A	LdLodzWIOSAZachodn	60,0* (60)	67	36,6
Łódź, ul. Legionów 1	M	LdLodzWSSEMLegiono	86,5* (84)	138	50,2
Łódź, ul. Rudzka 60	M	LdLodzWSSEMRudzka	74,6* (74,6)	93	41,7
Pabianice - Polfa, ul. Konstantynowska	A	LdPabianWIOSAKonstan	64,0 (63)	70	35,3
Pabianice, ul. Kilińskiego 4	M	LdPabianWIOSMKilinsk	77,3* (72)	79	41,2
Zgierz - Śródmieście, ul. Mielczarskiego 1	A	LdZgierzWIOSAMielcza	59,0* (59)	53	35,4
Gajew	A	LdGajewWIOSAGajew	40,9* (39,4)	17	24,5
Piotrków Trybunalski, ul. Krakowskie Przedm.	A	LdPiotrkWIOSAKrakPrz	60* (60,2)	61	34,2
Piotrków Trybunalski, ul. Sienkiewicza 16	M	LdPiotrkWIOSMSienkie	82,0* (80,0)	107	43,0
Kutno, ul. Wilcza	M	LdKutnoWIOSMWilcza	77,3* (58,0)	53	37,8
Radomsko, ul. Sokola 4	A	LdRadomsWIOSASokola4	53* (50,1)	36	31
Radomsko, ul. Rolna 2	M	LdRadomsWIOSMRolna2	79,2* (78,0)	103	43,4
Sieradz, ul. Grunwaldzka 28	M	LdSieradWSSEMGrunwal	71,2* (71)	84	39,2
Skieriewice, ul. Reymonta 33	M	LdSkierWSESMReymont	71,0* (70,0)	81	38
Opoczno, Pl. Kościuszki 15	M	LdOpoczWIOSMPIKosci	101,4* (97,0)	152	53,3
Brzeziny, ul. Reformacka 1	M	LdBrzeziWIOSMReforma	87,0* (85,0)	116	45,9
Rawa Mazowiecka, ul. Niepodległości 8	M	LdRawaMaWIOSMNiepodl	85* (78)	83	44,5
Tomaszów Mazowiecki, ul. Św. Antoniego 43	M	LdTomaszWIOSMSwAnton	77,0* (77,0)	108	42,7
Zduńska Wola, ul. Królewska 10	M	LdZdWolaWIOSMKrolews	86* (85,0)	111	45,2
Wieluń, P.O.W. 12	M	LdWielunWIOSMPOW	64* (63,0)	60	35,7
<b>Pomiary w 2014 roku</b>					
Łódź Widzew, ul. Czernika 1/3	A	LdLodzWIOSACzemik	49,0*	28	29,5

Łódź-Gdańska 16	A	LdLodzWIOSAGdanska	60,0* (60)	59	34,3
Łódź, ul. Zachodnia 40	A	LdLodzWIOSAZachodn	61,0* (60)	60	36,8
Łódź, ul. Legionów 1	M	LdLodzWSESEMLegiono	79,7* (78)	111	44,5
Łódź, ul. Rudzka 60	M	LdLodzWSESEMRudzka	80,2* (80)	104	42,9
Pabianice - Polfa, ul. Konstantynowska	A	LdPabianWIOSAKonstan	71,8 (71)	88	39,1
Pabianice, ul. Kilińskiego 4	M	LdPabianWIOSMKilinsk	74,0* (74)	90	40,8
Zgierz - Śródmieście, ul. Mielczarskiego 1	A	LdZgierzWIOSAMielcza	57,1* (57)	48	30,2
Łódź, ul. Kilińskiego 102/102a	A	LdLodzWIOSAKilinsk	79,0* (78)	116	45,1
Gajew	A	LdGajewWIOSAGajew	43,0	14	25,0
Piotrków Trybunalski, ul. Krakowskie Przedm.	A	LdPiotrkWIOSAKrakPrz	76,4* (75,0)	104	44,8
Piotrków Trybunalski, ul. Sienkiewicza 16	M	LdPiotrkWIOSMSienkie	83,0* (83,0)	108	43,4
Kutno, ul. Kościuszki 26	M	LdKutnoWIOSMKoscius	63,0* (62,0)	64	34,5
Radomsko, ul. Sokola 4	A	LdRadomsWIOSASokola4	47,0	27	28,6
Radomsko, ul. Rolna 2	M	LdRadomsWIOSMRolna2	82,3* (81,0)	100	44,0
Sieradz, ul. Grunwaldzka 28	M	LdSieradzWSESEMGrunwal	70,0* (70,0)	88	38,7
Skierniewice, ul. Reymonta 33	M	LdSkiemWSESEMReymont	90,2* (63,0)	49	42,8
Skierniewice, ul. Konopnickiej 5	M	LdSkiemWIOSMKonopni	67,0* (55,0)	46	39,1
Opoczno, Pl. Kościuszki 15	M	LdOpocznoWIOSMPIKosci	116,0* (112,0)	138	55,1
Brzeziny, ul. Reformacka 1	M	LdBrzeziWIOSMReforma	84,6* (84,0)	113	44,2
Rawa Mazowiecka, ul. Niepodległości 8	M	LdRawaMaWIOSMNiepodl	78,0* (78,0)	103	41,0
Tomaszów Mazowiecki, ul. Św. Antoniego 43	M	LdTomaszWIOSMSwAnton	78,1* (78,0)	107	43,6
Zduńska Wola, ul. Królewska 10	M	LdZdWolaWIOSMKrolews	77,5* (76,0)	99	42,9
Wieluń, P.O.W. 12	M	LdWielunWIOSMPOW	65,4* (61,0)	58	36,7
<b>Pomiary w 2015 roku</b>					
Łódź Widzew, ul. Czernika 1/3	A	LdLodzCzerni	47,6	28	25,5
Łódź-Gdańska 16	A	LdLodzGdansk	65,2* (65)	59	32,1
Łódź, ul. Legionów 1	M	LdLodzLegion	75,1* (75)	107	42,8
Łódź, ul. Rudzka 60	M	LdLodzRudzka	77,1* (77)	89	39,1
Pabianice - Polfa, ul. Konstantynowska	A	LdPabiKonsta	72,1* (72)	71	37,3
Pabianice, ul. Kilińskiego 4	M	LdPabiKilins	73,0* (73)	91	38,9
Zgierz - Śródmieście, ul. Mielczarskiego 1	A	LdZgieMielcz	54,0* (53)	43	28,8
Łódź, ul. Kilińskiego 102/102a	A	LdLodzKilins	77,3* (77)	103	42,3
Gajew	A	LdGajewUjWod	39,9	15	23,5
Piotrków Trybunalski, ul. Krakowskie Przedmieście 13	A	LdPioTrKraPr	81,3* (81)	78	39,5

Piotrków Trybunalski, ul. Krakowskie Przedmieście 13	M	LdPioTrKraPr	86,1* (86)	84	40,0
Kutno, ul. Kościuszki 26	M	LdKutnKosciu	64,1* (64)	74	34,7
Radomsko, ul. Rolna 2	M	LdRadomsRoln	80,3* (80)	104	43,4
Sieradz, ul. Grunwaldzka 28	M	LdSierGrunwa	63,1* (63)	68	35,2
Skierniewice, ul. Konopnickiej 5	M	LdSkierKonop	73,0* (73)	85	39,0
Opoczno, Pl. Kościuszki 15	M	LdOpoczPIKosciu	110,0* (110)	152	55,1
Brzeziny, ul. Reformacka 1	M	LdBrzeReform	77,1* (77)	95	41,6
Rawa Mazowiecka, ul. Niepodległości 8	M	LdRawaiepod	81,0* (81)	80	37,2
Tomaszów Mazowiecki, ul. Św. Antoniego 43	M	LdToMaSwAnto	82,1* (82)	99	42,6
Zduńska Wola, ul. Królewska 10	M	LdZduWoKrole	82,1* (82)	95	41,9
Wieluń, P.O.W. 12	M	LdWieluPOW12	64,1* (64)	65	34,8
Łowicz Sienkiewicza 62	M	LdLowiczSien	79,0* (79)	101	40,7
<b>Pomiary w 2016 roku</b>					
Łódź Widzew, ul. Czernika 1/3	A	LdLodzCzemi	45,12	19	27,66
Łódź-Gdańska 16	A	LdLodzGdansk	61,34* (59,91)	55	33,74
Łódź, ul. Legionów 1	M	LdLodzLegion	69,0* (69,0)	83	39,2
Łódź, ul. Rudzka 60	M	LdLodzRudzka	74,0* (74,0)	74	37,58
Łódź-Jana Pawła II 15	A	LdLodzJanPaw	56,54* (56,21)	46	31,89
Pabianice - Polfa, ul. Konstancyńska	A	LdPabiKonsta	72,85 (72,71)	80	38,92
Pabianice, ul. Kilińskiego 4	M	LdPabiKilins	70,0* (67,0)	72	36,3
Zgierz - Śródmieście, ul. Mielczarskiego 1	A	LdZgieMielcz	46,21	27	22,59
Łódź, ul. Kilińskiego 102/102a	A	LdLodzKilins	64,66* (64,62)	79	37,6
Gajew	A	LdGajewUjWod	47,21	28	27,57
Piotrków Trybunalski, ul. Krakowskie Przedmieście 13	A	LdPioTrKraPr	68,40* (67,91)	73	37,43
Piotrków Trybunalski, ul. Krakowskie Przedmieście 13	M	LdPioTrKraPr	69,0* (69,0)	86	38,10
Kutno, ul. Kościuszki 26	M	LdKutnKosciu	56,0* (56,0)	47	31,82
Radomsko, ul. Rolna 2	M	LdRadomsRoln	79,0* (79,0)	94	42,89
Radomsko, ul. Rolna 2	A	LdRadomsRoln	79,05* (79,05)	93	42,66
Sieradz, ul. Polna 18/20	M	LdSieraPolna	63,0* (63,0)	61	33,92
Skierniewice, ul. Konopnickiej 5	M	LdSkierKonop	66,0* (66,0)	72	36,16
Opoczno, Pl. Kościuszki 15	M	LdOpoczPIKosciu	100* (100,0)	150	52,2
Brzeziny, ul. Reformacka 1	M	LdBrzeReform	75,0* (75,0)	93	39,6
Rawa Mazowiecka, ul. Niepodległości 8	M	LdRawaiepod	64,0* (64,0)	57	33,29
Tomaszów Mazowiecki, ul. Św. Antoniego 43	M	LdToMaSwAnto	73,0* (73,0)	94	40,58

Zduńska Wola, ul. Królewska 10	M	LdZduWoKrole	80,0* (80,0)	102	42,87
Wieluń, P.O.W. 12	M	LdWieluPOW12	61,0* (61,0)	56	33,89
Łowicz Sienkiewicza 62	M	LdLowiczSien	69,0* (69,0)	78	37,6

\* jeżeli w komórce tabeli znajdują się dwie wartości, gwiazdką oznaczono wartość percentyla S<sub>90,4</sub> zaś w nawiasie podano wartość 36 maksimum;

<sup>1)</sup> typ pomiaru oznaczono kodem literowym, gdzie litera A oznacza pomiar automatyczny zaś litera M oznacza pomiar manualny.

Tabela 3. Wyniki pomiarów stężeń pyłu zawieszzonego PM<sub>2,5</sub> w województwie łódzkim w latach 2010 – 2016.

Stanowisko pomiarowe	Typ pomiaru <sup>1)</sup>	Kod krajowy stacji	POMIAR PM <sub>2,5</sub> rok [µg/m <sup>3</sup> ]	Wielkość przekroczenia [µg/m <sup>3</sup> ]		
				PD+MT <sup>2)</sup>	PD <sup>3)</sup> 2015 r.	PD <sup>4)</sup> 2020 r.
<b>Pomiary w 2010 roku</b>						
Łódź Widzew, ul. Czernika 1/3	M	LdLodzWIOSACzernik	22,9 <sup>5)</sup>	-	-	2,9
Łódź, ul. Legionów 1	M	LdLodzWSSEMLegiono	29,4	0,4	4,4	9,4
Zgierz, ul. Mielczarskiego 1	A	LdZgierzWIOSAMielcza	32,9	3,9	7,9	12,9
Piotrków Trybunalski, ul. Sienkiewicza 16	M	LdPiotrkWIOSMSienkie	29,8	0,8	4,8	9,8
<b>Pomiary w 2011 roku</b>						
Łódź Widzew, ul. Czernika 1/3	M	LdLodzWIOSACzernik	24,8 <sup>5)</sup>	-	-	4,8
Zgierz - Śródmieście, ul. Mielczarskiego 1	A	LdZgierzWIOSAMielcza	30,1	2,1	5,1	10,1
Piotrków Trybunalski, ul. Sienkiewicza 16	M	LdPiotrkWIOSMSienkie	37,3	9,3	12,3	17,3
<b>Pomiary w 2012 roku</b>						
Łódź Widzew, ul. Czernika 1/3	M	LdLodzWIOSACzernik	24,5 <sup>5)</sup>	-	-	4,5
Łódź Widzew, ul. Czernika 1/3	A	LdLodzWIOSACzernik	28,9	1,9	3,9	8,9
Zgierz - Śródmieście, ul. Mielczarskiego 1	A	LdZgierzWIOSAMielcza	29,7	2,7	4,7	9,7
Piotrków Trybunalski, ul. Sienkiewicza 16	M	LdPiotrkWIOSMSienkie	34	7	9	14
<b>Pomiary w 2013 roku</b>						
Łódź Widzew, ul. Czernika 1/3	M	LdLodzWIOSACzernik	23,0 <sup>5)</sup>	-	-	3,0
Łódź Widzew, ul. Czernika 1/3	A	LdLodzWIOSACzernik	24,5	-	-	4,5
Łódź, ul. Legionów 1	M	LdLodzWSSEMLegiono	30,1	4,1	5,1	10,1
Zgierz - Śródmieście, ul. Mielczarskiego 1	A	LdZgierzWIOSAMielcza	27,5	1,5	2,5	7,5
Piotrków Trybunalski, ul. Sienkiewicza 16	M	LdPiotrkWIOSMSienkie	30,4	4,4	5,4	10,4
<b>Pomiary w 2014 roku</b>						
Łódź Widzew, ul. Czernika 1/3	M	LdLodzWIOSACzernik	24,3 <sup>5)</sup>	-	-	4,3
Łódź Widzew, ul. Czernika 1/3	A	LdLodzWIOSACzernik	29,0	3,0	4,0	9,0
Łódź, ul. Legionów 1	M	LdLodzWSSEMLegiono	30,7	4,7	5,7	10,7
Zgierz - Śródmieście, ul. Mielczarskiego 1	A	LdZgierzWIOSAMielcza	22,0	-	-	2,0
Piotrków Trybunalski, ul. Sienkiewicza 16	M	LdPiotrkWIOSMSienkie	32,6	6,6	7,6	12,6
<b>Pomiary w 2015 roku</b>						

Łódź Widzew, ul. Czernika 1/3	M	LdLodzCzerni	22,1 <sup>5)</sup>	-	-	2,1
Łódź Widzew, ul. Czernika 1/3	A	LdLodzCzerni	21,1	-	-	1,1
Łódź, ul. Legionów 1	M	LdLodzLegion	<b>29,7</b>	<b>4,7</b>	<b>4,7</b>	<b>9,7</b>
Zgierz - Śródmieście, ul. Mielczarskiego 1	A	LdZgieMielcz	20,5	-	-	0,5
Piotrków Trybunalski, ul. Krakowskie Przedmieście 13	M	LdPioTrKraPr	<b>31,6</b>	<b>6,6</b>	<b>6,6</b>	<b>11,6</b>
Łódź-Gdańska 16	A	LdLodzGdansk	<b>25,6</b>	<b>0,6</b>	<b>0,6</b>	<b>5,6</b>
<b>Pomiary w 2016 roku</b>						
Łódź Widzew, ul. Czernika 1/3	M	LdLodzCzerni	20,68 <sup>5)</sup>	-	-	0,68
Łódź Widzew, ul. Czernika 1/3	A	LdLodzCzerni	21,35	-	-	<b>1,35</b>
Łódź, ul. Legionów 1	M	LdLodzLegion	<b>26,64</b>	<b>1,64</b>	<b>1,64</b>	<b>6,64</b>
Zgierz - Śródmieście, ul. Mielczarskiego 1	A	LdZgieMielcz	18,76	-	-	-
Piotrków Trybunalski, ul. Krakowskie Przedmieście 13	M	LdPioTrKraPr	<b>28,96</b>	<b>3,96</b>	<b>3,96</b>	<b>8,96</b>
Łódź-Gdańska 16	A	LdLodzGdansk	23,61	-	-	3,61

<sup>1)</sup> typ pomiaru oznaczono kodem literowym, gdzie litera A oznacza pomiar automatyczny zaś litera M oznacza pomiar manualny;

<sup>2)</sup> PD + MT – poziom dopuszczalny plus margines tolerancji określony: na 2010 r. wynoszący 29 µg/m<sup>3</sup>,  
na 2011 r. wynoszący 28 µg/m<sup>3</sup>,  
na 2012 r. wynoszący 27 µg/m<sup>3</sup>,  
na 2013 r. wynoszący 26 µg/m<sup>3</sup>,  
na 2014 r. wynoszący 26 µg/m<sup>3</sup>;

<sup>3)</sup> PD – poziom dopuszczalny określony do osiągnięcia do 1 stycznia 2015 r. wynoszący 25 µg/m<sup>3</sup>;

<sup>4)</sup> PD – poziom dopuszczalny plus margines tolerancji określony do osiągnięcia do 1 stycznia 2020 r. wynoszący 20 µg/m<sup>3</sup>;

<sup>5)</sup> wartości średnioroczne wyznaczone na podstawie pomiarów manualnych (tj. zgodnych z metodyką referencyjną) wykorzystane do obliczenia wskaźnika średniego narażenia stanowiącego średnią kroczącą z trzech kolejnych lat.

Tabela 4. Wyniki pomiarów stężeń benzo(a)pirenu zawartego w pyle zawieszonym PM10 w województwie łódzkim w latach 2009 – 2016.

Stanowisko	Kod stacji	B(a)P rok [ng/m <sup>3</sup> ]
<b>Pomiary w 2009 roku</b>		
Łódź Widzew, ul. Czernika 1/3	LdLodzWIOSACzernik	<b>2,8</b>
Łódź – Śródmieście, al. Rubinsteina 77	LdLodzWIOSARubinst	<b>7,8</b>
Łódź, ul. Legionów 1	LdLodzWSSEMLegiono	<b>3,4</b>
Kutno, ul. Wilcza	LdKutnoWIOSMWilcza	<b>3,2</b>
<b>Pomiary w 2010 roku</b>		
Łódź, ul. Rudzka 60	LdLodzWSSEMRudzka	<b>8,0</b>
Pabianice, ul. Kilińskiego 4	LdPabianWIOSAKilinsk	<b>8,3</b>
Kutno, ul. Wilcza	LdKutnoWIOSMWilcza	<b>5,2</b>
Piotrków Trybunalski, ul. Sienkiewicza 16	LdPiotrkWIOSMSienkie	<b>10,0</b>
Opczno, Pl. Kościuszki 15	LdOpocznoWSEMPIKosci	<b>24,6</b>
<b>Pomiary w 2011 roku</b>		
Łódź, ul. Rudzka 60 <sup>1</sup>	LdLodzWSSERudzka	<b>6,99</b>

Pabianice, ul. Kilińskiego 4	LdPabianWIOSAKilinsk	5,8
Kutno, ul. Wilcza	LdKutnoWIOSMWilcza	5,1
Piotrków Trybunalski, ul. Sienkiewicza 16	LdPiotrkWIOSMSienkie	7,55
Opoczno, Pl. Kościuszki 15	LdOpoczWSEMPIKosci	18,0
<b>Pomiary w 2012 roku</b>		
Łódź, ul. Legionów 1	LdLodzWSEMLegiono	4,5
Łódź, ul. Rudzka 60	LdLodzWSEMRudzka	9,5
Pabianice, ul. Kilińskiego 4	LdPabianWIOSAKilinsk	7,0
Kutno, ul. Wilcza	LdKutnoWIOSMWilcza	5,1
Piotrków Trybunalski, ul. Sienkiewicza 16	LdPiotrkWIOSMSienkie	9,6
Opoczno, Pl. Kościuszki 15	LdOpoczWSEMPIKosci	19,2
Brzeziny, ul. Reformacka	LdBrzeziWSEMEReforma	10,5
Radomsko, ul. Rolna 2	LdRadomsWIOSMRolna2	10,8
Rawa Mazowiecka, ul. Niepodległości 8	LdRawaMaWIOSMNiepodl	9,0
Sieradz, ul. Grunwaldzka 28	LdSieradWSEMGrunwal	4,9
Skierniewice, ul. Jagiellońska 28	LdSkiernWIOSMJagiell	7,3
Tomaszów Mazowiecki, ul. Św. Antoniego 43	LdTomaszWIOSMSwAnton	8,6
Zduńska Wola, ul. Królewska 10	ZdWolaWIOSMKrolews	9,2
<b>Pomiary w 2013 roku</b>		
Łódź, ul. Legionów 1	LdLodzWSEMLegiono	6,7
Łódź, ul. Rudzka 60	LdLodzWSEMRudzka	6,8
Pabianice, ul. Kilińskiego 4	LdPabianWIOSAKilinsk	6,0
Kutno, ul. Wilcza	LdKutnoWIOSMWilcza	6,7
Piotrków Trybunalski, ul. Sienkiewicza 16	LdPiotrkWIOSMSienkie	7,1
Opoczno, Pl. Kościuszki 15	LdOpoczWSEMPIKosci	14,6
Brzeziny, ul. Reformacka	LdBrzeziWSEMEReforma	9,5
Radomsko, ul. Rolna 2	LdRadomsWIOSMRolna2	7,7
Rawa Mazowiecka, ul. Niepodległości 8	LdRawaMaWIOSMNiepodl	8,9
Sieradz, ul. Grunwaldzka 28	LdSieradWSEMGrunwal	4,0
Skierniewice, ul. Jagiellońska 28	LdSkiernWIOSMJagiell	5,8
Tomaszów Mazowiecki, ul. Św. Antoniego 43	LdTomaszWIOSMSwAnton	11,4
Zduńska Wola, ul. Królewska 10	ZdWolaWIOSMKrolews	9,0
Wieluń, P.O.W. 12	LdWielunWIOSMPOW	5,3
<b>Pomiary w 2014 roku</b>		



Łódź, ul. Legionów 1	LdLodzWSSEMLegiono	5,3
Łódź, ul. Rudzka 60	LdLodzWSSEMRudzka	6,7
Pabianice, ul. Kilińskiego 4	LdPabianWIOSAKilinsk	5,1
Kutno, ul. Wilcza	LdKutnoWIOSMWilcza	4,0
Piotrków Trybunalski, ul. Sienkiewicza 16	LdPiotrkWIOSMSienkie	7,1
Opoczno, Pl. Kościuszki 15	LdOpocznoWSSEMPIKosci	14,6
Brzeziny, ul. Reformacka	LdBrzeziWSSEMReforma	9,1
Radomsko, ul. Rolna 2	LdRadomsWIOSMRolna2	7,6
Rawa Mazowiecka, ul. Niepodległości 8	LdRawaMaWIOSMNiepodl	7,2
Sieradz, ul. Grunwaldzka 28	LdSieradWSSEMGrunwal	4,0
Skierniewice, ul. Jagiellońska 28	LdSkiernWIOSMJagiell	7,9
Tomaszów Mazowiecki, ul. Św. Antoniego 43	LdTomaszWIOSMSwAnton	9,8
Zduńska Wola, ul. Królewska 10	ZdWolaWIOSMKrolews	7,7
Wieluń, P.O.W. 12	LdWielunWIOSMPOW	5,0
<b>Pomiary w 2015 roku</b>		
Łódź, ul. Legionów 1	LdLodzLegion	4,57
Łódź, ul. Rudzka 60	LdLodzRudzka	5,97
Pabianice, ul. Kilińskiego 4	LdPabiKilins	5,35
Kutno, ul. Kościuszki 26	LdKutnKosciu	3,87
Piotrków Trybunalski, ul. Krakowskie Przedmieście 13	LdPioTrKraPr	7,37
Opoczno, Pl. Kościuszki 15	LdOpoczPIKosciu	15,63
Brzeziny, ul. Reformacka	LdBrzeReform	8,71
Radomsko, ul. Rolna 2	LdRadomsRoln	7,43
Rawa Mazowiecka, ul. Niepodległości 8	LdRawaiepod	6,60
Sieradz, ul. Grunwaldzka 28	LdSierGrunwa	3,92
Skierniewice, ul. Konopnickiej 5	LdSkierKonop	6,19
Tomaszów Mazowiecki, ul. Św. Antoniego 43	LdToMaSwAnto	11,22
Zduńska Wola, ul. Królewska 10	LdZduWoKrole	7,92
Wieluń, P.O.W. 12	LdWieluPOW12	5,19
Łowicz Sienkiewicza 62	LdLowiczSien	6,25
<b>Pomiary w 2016 roku</b>		
Łódź, ul. Legionów 1	LdLodzLegion	5,98

Łódź, ul. Rudzka 60	LdLodzRudzka	7,30
Pabianice, ul. Kilińskiego 4	LdPabiKilins	6,06
Kutno, ul. Kościuszki 26	LdKutnKosciu	4,03
Piotrków Trybunalski, ul. Krakowskie Przedmieście 13	LdPioTrKraPr	7,70
Opoczno, Pl. Kościuszki 15	LdOpoczPIKosciu	17,80
Brzeziny, ul. Reformacka	LdBrzeReform	12,53
Radomsko, ul. Rolna 2	LdRadomsRoln	10,19
Rawa Mazowiecka, ul. Niepodległości 8	LdRawaiepod	6,57
Sieradz, ul. Polna 18/20	LdSieraPolna	5,45
Skierniewice, ul. Konopnickiej 5	LdSkierKonop	6,76
Tomaszów Mazowiecki, ul. Św. Antoniego 43	LdToMaSwAnto	15,20
Zduńska Wola, ul. Królewska 10	LdZduWoKrole	9,41
Wieluń, P.O.W. 12	LdWieluPOW12	5,88
Łowicz Sienkiewicza 62	LdLowiczSien	7,33

W związku ze zidentyfikowanymi przekroczeniami standardów jakości powietrza w województwie łódzkim wprowadzono szereg programów ochrony powietrza, z których pierwszy został wprowadzony na mocy rozporządzenia Nr 3/2005 Wojewody Łódzkiego z dnia 1 kwietnia 2005 r. w sprawie programu ochrony powietrza dla aglomeracji łódzkiej (Dz. Urz. Nr 101, poz. 1004). Program ten obejmował miasta: Łódź, Pabianice i Zgierz.

Na przestrzeni lat w związku z wskazywaniem przez WIOŚ w Łodzi w rocznych ocenach jakości powietrza nowych obszarów przekroczeń liczba programów ochrony powietrza zwiększała się. W 2012 roku rozporządzenie Ministra Środowiska z dnia 2 sierpnia 2012 r. w sprawie stref, w których dokonuje się oceny jakości powietrza (Dz. U. z 2012 r. poz. 914) zmieniło ilość stref, w których dokonuje się oceny jakości powietrza, dzieląc województwo łódzkie na dwie strefy: strefę aglomeracja łódzka (obejmującą miasta: Aleksandrów Łódzki, Konstantynów Łódzki, Łódź, Pabianice, Zgierz) i strefę łódzką (obejmującą pozostałą część województwa). W konsekwencji obecnie w województwie łódzkim mamy dwa programy ochrony powietrza, po jednym dla każdej ze stref.

- Uchwała NR XXXV/689/13 Sejmiku Województwa Łódzkiego z dnia 26 kwietnia 2013 r. w sprawie programu ochrony powietrza dla strefy w województwie łódzkim w celu

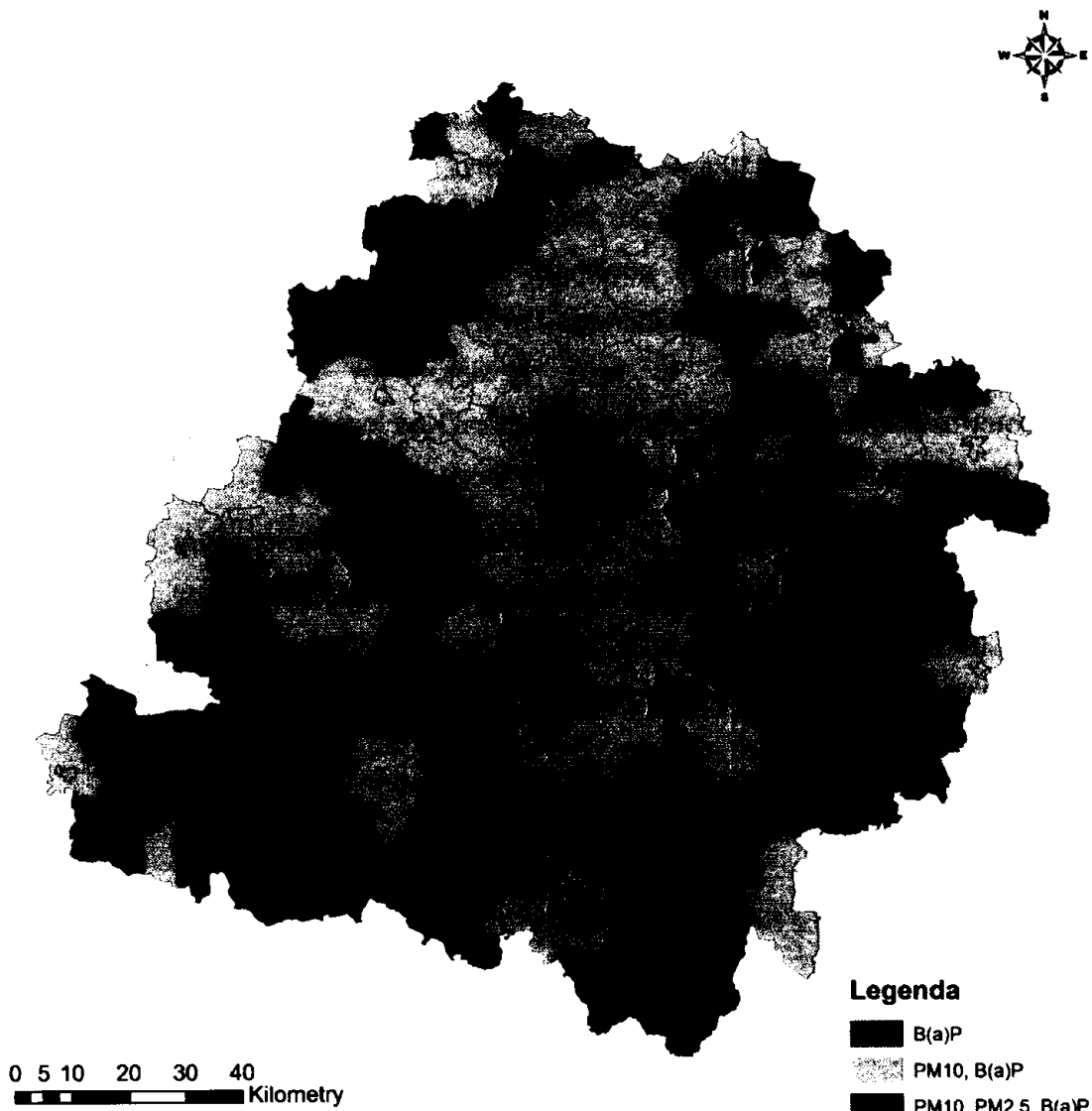
osiągnięcia poziomu dopuszczalnego pyłu zawieszzonego i poziomu docelowego benzo(a)pirenu zawartego w pyłe zawieszonym PM10 oraz planu działań krótkoterminowych. Nazwa strefy: aglomeracja łódzka. Kod strefy: PL1001.

(Dz. Urz. Woj. Łódz. z 2013 r. poz. 3434 ze zm.),

- Uchwała NR XXXV/690/13 Sejmiku Województwa Łódzkiego z dnia 26 kwietnia 2013 r. w sprawie programu ochrony powietrza dla strefy w województwie łódzkim w celu osiągnięcia poziomu dopuszczalnego pyłu zawieszzonego i poziomu docelowego benzo(a)pirenu zawartego w pyłe zawieszonym PM10 oraz planu działań krótkoterminowych. Nazwa strefy: strefa łódzka. Kod strefy: PL1002.

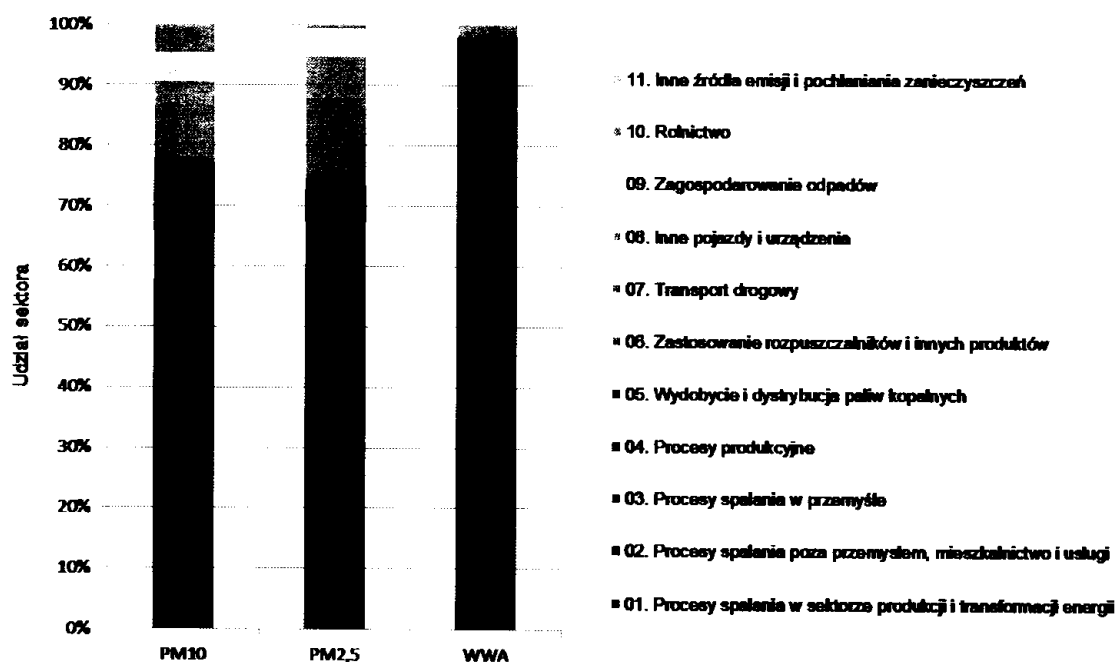
(Dz. Urz. Woj. Łódz. z 2013 r. poz. 3471 ze zm.).

Gminy województwa łódzkiego, w których zidentyfikowano obszary przekroczeń norm jakości powietrza, na podstawie obowiązujących programów ochrony powietrza, analiz wykonanych na potrzeby opracowania programów ochrony powietrza oraz ich zmian i aktualizacji, a także rocznych ocen jakości powietrza, obrazuje poniższa mapa.



Rys. 1. Obszary przekroczeń norm jakości powietrza dla pyłu zawieszonego i benzo(a)pirenu zawartego w pyłe zawieszonym PM10 (kolorem niebieskim zaznaczono gminy gdzie zidentyfikowano jedynie obszary przekroczenie benzo(a)pirenu zawartego w pyłe zawieszonym PM10, kolorem pomarańczowym zaznaczono gminy gdzie zidentyfikowano obszary przekroczeń pyłu zawieszonego PM10 oraz benzo(a)pirenu zawartego w pyłe zawieszonym PM10, kolorem czerwonym zaznaczono gminy gdzie zidentyfikowano obszary przekroczeń pyłu zawieszonego PM10 i PM2,5 oraz benzo(a)pirenu zawartego w pyłe zawieszonym PM10).

Z analiz wykonanych w ramach sporządzania rocznych ocen jakości powietrza oraz programów ochrony powietrza jednoznacznie wynika, że główną przyczyną przekroczeń norm jakości powietrza jest spalanie paliw w indywidualnych źródłach ogrzewania. Potwierdzeniem tego stanu rzeczy są dane publikowane przez Krajowy Ośrodek Bilansowania i Zarządzania Emisjami.



Źródło: Na podstawie danych z opracowania KOBIZE „Krajowy bilans emisji SO<sub>2</sub>, NO<sub>x</sub>, CO, NH<sub>3</sub>, NMLZO, pyłów, metali ciężkich i TZO za lata 2013 – 2014 w układzie klasyfikacji SNAP i NFR – Raport podstawowy”; Warszawa 2016 „([http://www.kobize.pl/uploads/materialy/materialy\\_do\\_pobrania/krajowa\\_inwentaryzacja\\_emisji/Bilans\\_emisji\\_-\\_raport\\_podstawowy\\_2014.pdf](http://www.kobize.pl/uploads/materialy/materialy_do_pobrania/krajowa_inwentaryzacja_emisji/Bilans_emisji_-_raport_podstawowy_2014.pdf))

Rys. 2. Udział poszczególnych sektorów gospodarki w krajowej emisji zanieczyszczeń w 2014 roku.

Realizacja działań naprawczych określonych w kolejnych programach ochrony powietrza nie wpłynęła na znaczącą poprawę jakości powietrza w zakresie stężeń pyłów zawieszonych PM10 i PM2,5 oraz benzo(a)pirenu zawartego w pyłach zawieszonych PM10. Obserwować możemy jedynie niewielką poprawę, co w dużej mierze wynika z niewystarczającej realizacji programów ochrony powietrza, zwłaszcza w zakresie ograniczenia emisji pochodzącej ze spalania paliw w sektorze komunalno – bytowym, czyli w zakresie likwidacji głównej przyczyny przekroczeń norm jakości powietrza. Jednocześnie na przestrzeni ostatnich lat nastąpiło znaczne zmniejszenie emisji pyłu ze źródeł punktowych, które można obrazowo

przedstawić jako duże kominy fabryk. Niestety jednak redukcja emisji pyłu z wysokich źródeł nie przekłada się na znaczącą redukcję stężenia pyłu zawieszonego. Poniżej przedstawiono zestawienie wielkości emisji punktowej pyłu w powiatach województwa łódzkiego w latach 2008 – 2015.

Tabela 5. Emisja punktowa pyłu w powiatach województwa łódzkiego w latach 2008 – 2015.

Powiaty	Emisja roczna pyłu [Mg/a]							
	2008	2009	2010	2011	2012	2013	2014	2015
bełchatowski	8310,1	1959,6	1695,8	1677,3	1469,5	1252,1	1149,3	1395,9
brzeziński	31,2	6,8	10,3	8,4	7,3	10,5	5,5	8,4
kutnowski	503,6	243,8	266,6	278,7	193,1	173,0	174,3	128,5
łaski	256,9	45,6	76,5	44,7	46,1	94,9	43,1	25,3
łęczycki	114,3	53,5	57,9	48,0	40,8	39,2	40,8	25,7
łowicki	245,5	104,5	119,5	111,2	85,5	85,3	74,2	81,3
Łódzki wschodni	139,1	54,3	80,0	55,4	52,2	52,2	39,1	59,5
Miasto Łódź	502,6	427,2	393,9	352,4	284,7	496,0	238,3	200,9
miasto Piotrków Tryb.	177,3	230,4	204,3	189,0	185,3	202,7	135,9	154,0
miasto Skierniewice	310,6	98,3	79,7	104,7	93,6	84,3	87,2	97,2
opoczyński	366,3	366,8	316,0	303,1	247,8	263,8	245,5	202,8
pabianicki	477,1	235,5	156,9	147,1	138,2	138,6	141,0	116,1
pajęczański	210,7	242,4	226,5	323,6	407,8	241,6	204,6	171,5
piotrkowski	148,9	20,7	21,6	21,2	19,5	20,2	22,1	25,5
poddębicki	41,6	49,9	53,5	50,0	42,6	34,4	41,9	42,8
radomszczański	252,8	138,8	164,4	140,3	115,6	102,8	85,9	93,4
rawski	117,2	28,7	26,5	21,3	21,1	21,7	20,2	18,8
sieradzki	144,0	184,5	214	237,0	147,5	173,0	171,8	150,7
skierniewicki	33,2	12,8	21,3	22,8	21,9	20,0	20,1	16,0
tomaszowski	607,2	264,8	211,2	230,0	208,0	200,3	234,5	274,7
wieluński	120,9	185,3	191,6	154,5	118,5	86,0	57,2	44,7
wieruszowski	627,7	208,6	239,2	230,9	240,5	195,7	161,7	147,6
zduńskowolski	130,8	140,2	128,0	123,1	135,4	116,0	85,9	41,6
zgierski	605,9	229,3	180,9	162,2	201,0	150,2	245,8	223,2
<b>Suma emisji</b>	<b>14264,8</b>	<b>5532,3</b>	<b>5136,1</b>	<b>5036,9</b>	<b>4523,5</b>	<b>4254,5</b>	<b>3725,9</b>	<b>3746,1</b>
<b>Średnia</b>	<b>620,2</b>	<b>230,5</b>	<b>214,0</b>	<b>209,9</b>	<b>188,5</b>	<b>177,3</b>	<b>155,2</b>	<b>156,1</b>

Źródło: Raport o stanie środowiska w województwie łódzkim w 2015 r.

W związku z aktualizacją programów ochrony powietrza na zlecenie Urzędu Marszałkowskiego Województwa Łódzkiego wykonano analizy obejmujące różne warianty naprawcze. W ramach jednego z wariantów zbadano skuteczność rozwiązania polegającego na wymianie kotłów na paliwa stałe na kotły retortowe w zabudowie jednorodzinnej, które to kotły spełniałyby wymagania klasy 5 normy PN-EN 303-5:2012 „Kotły grzewcze, Część 5: Kotły grzewcze na paliwa stałe z ręcznym i automatycznym zasypem paliwa o mocy nominalnej do 500 kW, Terminologia, wymagania, badania i oznakowanie” i rozporządzenia Komisji (UE) 2015/1189 z dnia 28 kwietnia 2015 r. w sprawie wykonania dyrektywy Parlamentu

Europejskiego i Rady 2009/125/WE w odniesieniu do wymogów dotyczących ekoprojektu dla kotłów na paliwa stałe (Dz. Urz. UE. L 193 z 21 lipca 2015 r., str. 100). Uzyskane wyniki wskazują, że na skutek wymiany kotłów możliwe jest osiągnięcie redukcji emisji pyłu zawieszonego PM10 na poziomie 50% oraz redukcji pyłu zawieszonego PM2,5 na poziomie 47%. Taki poziom redukcji emisji na wielu obszarach może spowodować osiągnięcie poziomów dopuszczalnych pyłów zawieszonych PM10 i PM2,5.

Duży wpływ na trudności w realizacji działań naprawczych związanych z ograniczeniem emisji ze spalania paliw w indywidualnych źródłach ogrzewania ma również brak regulacji prawnych dotyczących minimalnych wymagań jakościowych dla paliw stałych oraz standardów emisyjnych dla urządzeń na paliwa stałe o mocy do 1 MW.

Realna możliwość wprowadzenia przez sejmik województwa ograniczeń lub zakazów w zakresie eksploatacji instalacji, w których następuje spalanie paliw została wprowadzona ustawą z dnia 10 września 2015 r. o zmianie ustawy – Prawo ochrony środowiska (Dz. U. z 2015 r. poz. 1593).

Zgodnie z obecną treścią art. 96 ustawy Prawo ochrony środowiska, sejmik województwa może w drodze uchwały, w celu zapobieżenia negatywnemu oddziaływaniu na zdrowie ludzi lub na środowisko, wprowadzić ograniczenia lub zakazy w zakresie eksploatacji instalacji, w których następuje spalanie paliw. Zgodnie z powyższą delegacją w projekcie uchwały zawarto przepisy, których wprowadzenie na terenie województwa łódzkiego jest niezbędne, dające realne szanse na realną poprawę jakości powietrza na terenie województwa.

Na podstawie art. 96 ust. 2 ww. ustawy projekt uchwały opracowuje zarząd województwa, przekazując następnie do zaopiniowania właściwym miejscowo wójtom, burmistrzom lub prezydentom miast i starostom. Dodatkowo projekt należy udostępnić społeczeństwu stosując odpowiednio przepisy działu III rozdziału 3 ustawy z dnia 3 października 2008 r. o udostępnianiu informacji o środowisku i jego ochronie, udziale społeczeństwa w ochronie środowiska oraz o ocenach oddziaływania na środowisko, co wynika z art. 96 ust. 5 ustawy Prawo ochrony środowiska.

Zgodnie z art. 96 ust. 6 pkt 1 ustawy Prawo ochrony środowiska określono granice obszaru, na którym wprowadza się ograniczenia lub zakazy. Uchwałą objęto całe województwo ponieważ do tej pory Łódzki Wojewódzki Inspektor Ochrony Środowiska w ramach

opracowywanych rocznych ocen jakości powietrza nie stwierdził przekroczeń norm dla pyłu zawieszonego lub benzo(a)pirenu zawartego w pyłe zawieszonym PM10 jedynie na obszarze 3 ze 177 gmin województwa łódzkiego.

Realizując wymóg art. 96 ust. 6 pkt 2 ustawy Prawo ochrony środowiska uchwała wskazuje podmioty, dla których wprowadza się ograniczenia, którymi są podmioty eksploatujące instalacje określone w § 2 uchwały.

Zgodnie z art. 96 ust. 6 pkt 3 ustawy Prawo ochrony środowiska uchwała wskazuje rodzaje instalacji, dla których wprowadza się ograniczenia lub zakazy w zakresie ich eksploatacji. Pojęcie instalacji zostało zdefiniowane w art. 3 pkt 6 ustawy Prawo ochrony środowiska, jako stacjonarne urządzenie techniczne lub zespół stacjonarnych urządzeń technicznych powiązanych technologicznie, do których tytułem prawnym dysponuje ten sam podmiot i położonych na terenie jednego zakładu lub budowle niebędące urządzeniami technicznymi, ani ich zespołami, których eksploatacja może spowodować emisję. Wskazując, że uchwała obejmuje instalacje, w których następuje spalanie paliw odwołano się do definicji paliwa zawartej w art. 3 pkt 3 ustawy z dnia 10 kwietnia 1997 r. Prawo energetyczne (t.j. Dz. U. z 2017 r. poz. 220 z późn. zm.), gdzie paliwa to paliwa stałe, ciekłe i gazowe będące nośnikami energii chemicznej.

Jednocześnie zgodnie z art. 96 ust. 6 pkt 3 ustawy Prawo ochrony środowiska uchwała określa rodzaje paliw, których stosowanie jest zakazane. Paliwa te to:

- 1) w których udział masowy węgla kamiennego o uziarnieniu poniżej 3 mm wynosi powyżej 15%, za wyjątkiem paliw o wartości opałowej nie mniejszej niż 24 MJ/kg oraz zawartości popiołu nie większej niż 12%;
- 2) węgla brunatnego oraz paliw stałych produkowanych z wykorzystaniem tego węgla
- 3) mułów i flotokonzentratów węglowych oraz mieszanek produkowanych z ich wykorzystaniem,
- 4) zawierających biomasę stałą o wilgotności powyżej 20%,

W uchwale poprzez wskazanie różnych terminów w jakich ograniczenia i zakazy zaczną obowiązywać w odniesieniu do różnych typów instalacji przyjęto ścieżkę stopniowego dochodzenia do wariantu docelowego. Taka ścieżka powinna pozwolić mieszkańcom województwa na dostosowanie domowych instalacji do wymogów uchwały. Jednocześnie



określając poszczególne terminy wzięto pod uwagę, że część instalacji, które zostały zakupione lub zmodernizowane dzięki uzyskanemu dofinansowaniu m.in. z środków Wojewódzkiego Funduszu Ochrony Środowiska i Gospodarki Wodnej w Łodzi może nie spełniać rygorystycznych norm określonych w Rozporządzeniu Komisji (UE) 2015/1189 z dnia 28 kwietnia w sprawie wykonania dyrektywy Parlamentu Europejskiego i Rady 2009/125/WE w odniesieniu do wymogów dotyczących ekoprojektu dla kotłów na paliwo stałe (Dz. Urz. UE L 193 z 21.07.2015, str. 100) lub Rozporządzeniu Komisji (UE) 2015/1185 z dnia 24 kwietnia 2015 r. w sprawie wykonania dyrektywy Parlamentu Europejskiego i Rady 2009/125/WE w odniesieniu do wymogów dotyczących ekoprojektu dla miejscowych ogrzewaczy pomieszczeń na paliwo stałe (Dz. Urz. UE L 193 z 21.07.2015, str. 1). Ponadto mając na uwadze wymagania dla kotłów w zakresie emisji pyłu, tlenku węgla oraz organicznych związków gazowych odpowiadające klasie 5 normy PN-EN 303-5:2012 „Kotły grzewcze, Część 5: Kotły grzewcze na paliwa stałe z ręcznym i automatycznym zasypem paliwa o mocy nominalnej do 500 kW, Terminologia, wymagania, badania i oznakowanie” oraz określone w rozporządzeniu Komisji (UE) 2015/1189 z dnia 28 kwietnia 2015 r. w sprawie wykonania dyrektywy Parlamentu Europejskiego i Rady 2009/125/WE w odniesieniu do wymogów dotyczących ekoprojektu dla kotłów na paliwa stałe (Dz. Urz. UE. L 193 z 21 lipca 2015 r., str. 100), które są praktycznie takie same, dopuszczono możliwość dalszego użytkowania kotłów klasy 5, o ile ich eksploatację rozpoczęto przed dniem wejścia w życie uchwały.

Dodatkowo aby zapobiec montowaniu w miejsce starych instalacji lub w nowych budynkach urządzeń opalanych paliwami stałymi niespełniających rygorystycznych wymogów emisyjnych, dla takich przypadków określono wcześniejszy termin wejścia w życie przepisów uchwały, zachowując minimalny okres przejściowy, umożliwiający zakończenie już rozpoczętych inwestycji. Takie rozwiązanie oprócz oczywistego pozytywnego wpływu na środowisko będzie także korzystne dla mieszkańców, ponieważ pozwoli na uniknięcie zbędnych kosztów związanych z koniecznością wymiany w najbliższym czasie źródła ogrzewania.

Jednocześnie mając na uwadze, że wiele budynków mieszkalnych jednorodzinnych, które zostały podłączone do sieci ciepłowniczej, nadal wyposażonych jest w źródła ciepła opalane paliwami stałymi, w uchwale zawarto przepisy, które mają na celu jak najszybsze objęcie takich budynków regulacjami ograniczającymi emisję zanieczyszczeń. Uwzględniając przy tym różnorodność rozwiązań technicznych związanych z zaopatrzeniem budynków jednorodzinnych

w ciepło oraz fakt, że okresowo może zachodzić konieczność dogrzania pomieszczeń mieszkalnych z innych źródeł ciepła niż te podłączone do sieci ciepłowniczej, nie wprowadzono dla budynków podłączonych do sieci ciepłowniczej całkowitego zakazu stosowania paliw stałych. Takie wskazanie jest zgodne z delegacją ustawową zawartą w art. 96 ust. 6 pkt 3 ustawy Prawo ochrony środowiska.

Ponadto korzystając z możliwości jakie daje art. 96 ust. 7 pkt 1 ustawy Prawo ochrony środowiska w § 2 ust. 2 uchwały dokonano dookreślenia katalogu instalacji objętych regulacjami poprzez wyłączenie z tego katalogu instalacji eksploatowanych na zewnątrz budynków w odległości co najmniej 3 m od obrysu zewnętrznego rzutu pionowego budynku, lub wyposażonych w przewód kominowy z wylotem co najmniej 4 m powyżej poziomu paleniska, pod warunkiem, że te instalacje nie służą do ogrzewania pomieszczeń lub wody użytkowej. Wskazane wyłączenie dotyczy takich instalacji jak stacjonarne grille i inne paleniska służące przygotowaniu posiłków, czy też małe wędzarnie wykorzystywane do wędzenia produktów spożywczych na własny użytek. Instalacje te eksploatowane są sporadycznie i zazwyczaj ma to miejsce w okresie roku, w którym nie występują przekroczenia norm jakości powietrza dla zanieczyszczeń pyłowych (pyłu zawieszonego PM10 i PM2,5 oraz benzo(a)pirenu zawartego w pyłe zawieszonym PM10). Jednocześnie wskazane kryteria techniczne, które warunkują możliwość wskazanego wyłączenia przy właściwej eksploatacji urządzenia, powinny zapewnić wystarczające warunki dla rozprzestrzeniania się produktów spalania paliw, tak aby nie powodować zagrożenia dla zdrowia i życia ludzi.

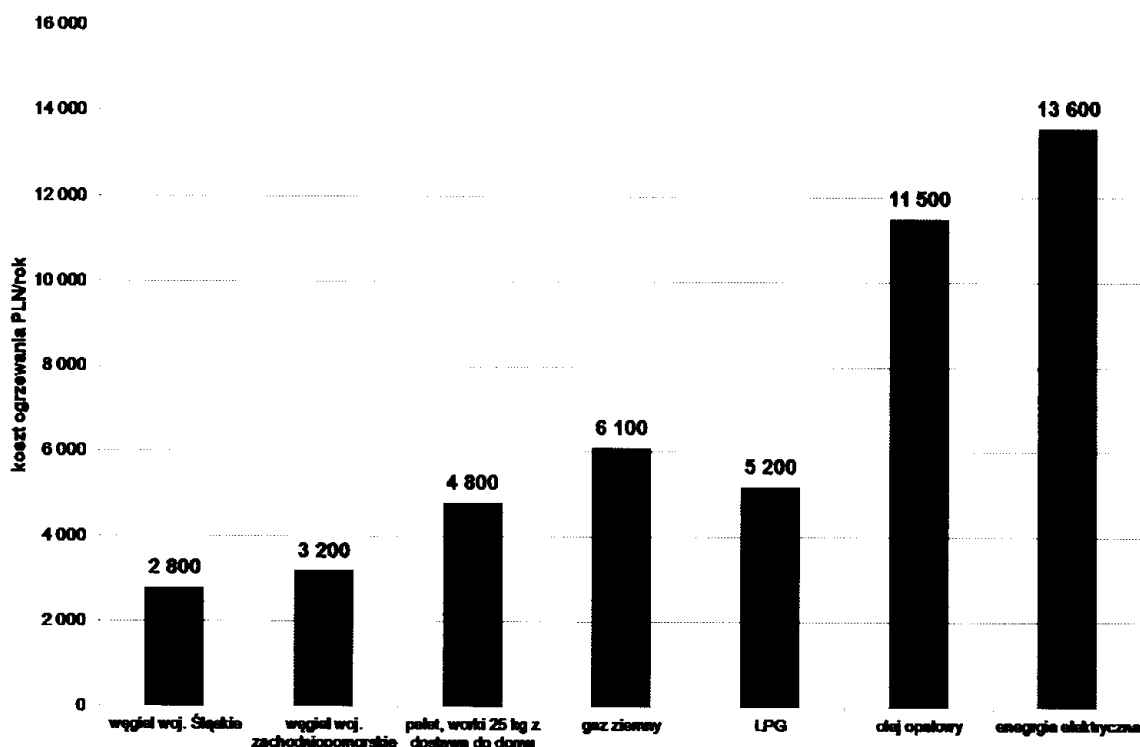
Zgodnie z art. 96 ust. 8 ustawy Prawo ochrony środowiska uchwała nie ma zastosowania do instalacji, dla których wymagane jest uzyskanie pozwolenia zintegrowanego albo pozwolenia na wprowadzanie gazów lub pyłów do powietrza, albo dokonanie zgłoszenia.

Sankcje stosowane w przypadku naruszenia postanowień uchwały określone zostały w art. 334 ustawy Prawo ochrony środowiska w myśl, którego: „Kto nie przestrzega ograniczeń, nakazów lub zakazów, określonych w uchwale sejmiku województwa przyjętej na podstawie art. 96, podlega karze grzywny.” Zgodnie z art. 24 Kodeksu wykroczeń grzywna wynosi od 20 zł do 5 000 zł, przy czym w postępowaniu mandatowym można nałożyć grzywnę w wysokości do 500 zł, a jeżeli czyn wyczerpuje znamiona wykroczeń określonych w dwóch lub więcej przepisach ustawy 1 000 zł (art. 96 Kodeksu postępowania w sprawach o wykroczenia). Organami uprawnionymi do nakładania mandatów na podstawie art. 334 Prawa ochrony

środowiska na gruncie aktualnego stanu prawnego jest Policja, straż gminna oraz wojewódzki inspektor ochrony środowiska.

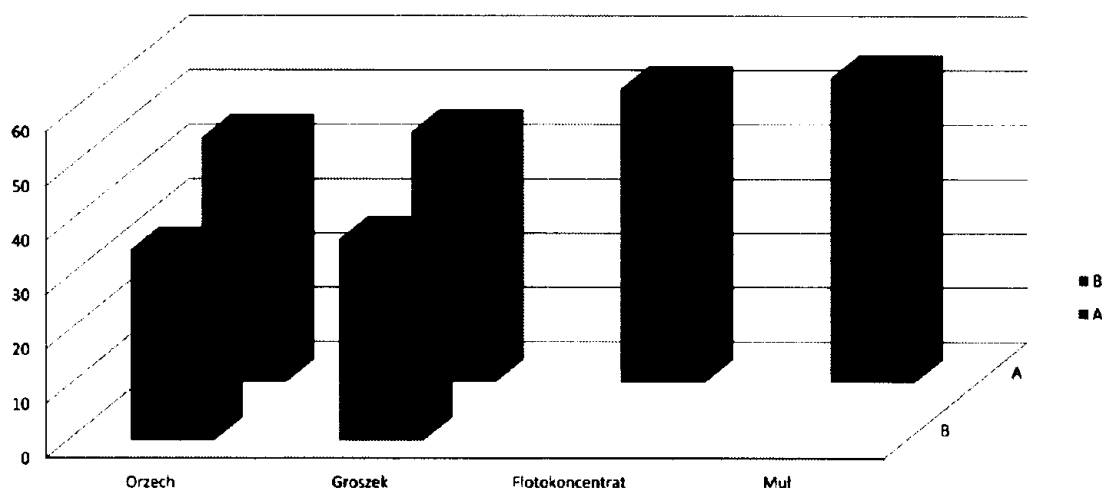
Wynikająca z uchwały, konieczność wymiany instalacji, w których spalane są paliwa stałe wiąże się z poniesieniem znaczących kosztów związanych nie tylko z wymianą kotła, pieca, czy kominka, ale nierzadko także z dostosowaniem pozostałej części instalacji c.o. przewodu kominowego. Jednak w wyniku przeprowadzonej inwestycji obok korzyści związanej ze zmniejszeniem emisji do środowiska będzie występowało zmniejszenie kosztów eksploatacji instalacji grzewczej opalanej paliwami stałymi. Niższe koszty eksploatacji wynikają z:

- większej wydajności energetycznej nowych urządzeń (spełniających odpowiednie normy wskazane w uchwale),
- konieczności stosowania wysokiej jakości paliw, które są droższe ale ze względu na większą wartość opałową wydajniejsze,
- przynajmniej częściowej automatyzacji procesu spalania, która umożliwi lepsze dostosowanie ilości produkowanego ciepła w stosunku do potrzeb,
- lepszego dostosowania mocy urządzeń do zapotrzebowania na ciepło.



Źródło: Przegląd paliw Kompanii Węglowej S.A. dedykowanych do spalania w kotłach węglowych małej mocy, Konferencja nt. Kotły małej mocy zasilane paliwem stałym –koszty poprawy jakości powietrza w sezonie grzewczym w Polsce”, K. Włodarczyk; Sosnowiec, 01.04.2016 rok.

Rys. 3. Porównanie kosztów ogrzewania z różnych źródeł.



Źródło: Koszt pozyskania energii użytkowej z węgla kamiennego..., Informacja dla Min. Środowiska, K. Kubica, L. Kurczabiński; Katowice 09.09.2015.

Rys. 4. Koszt wytworzenia jednostki ciepła użytkowego z różnych paliw węglowych w kotłach małej mocy: A- kocioł pozaklasowy, B – kotły z ręcznym podawaniem paliwa.

Na powyższych rysunkach przedstawiono koszty ogrzewania w zależności od stosowanych paliw oraz potencjalne oszczędności wynikające z zastosowania nowocześniejszych rozwiązań technicznych w zakresie spalania tych paliw. Z danych przedstawionych na Rys. 3 wynika, że węgiel jest najatrakcyjniejszym cenowo paliwem. Jednocześnie Rys. 4 przedstawia dane dotyczące stosowania różnych sortymentów węgla, z których wynika, że zakup najtańszego węgla nie musi oznaczać najniższego kosztu ogrzewania. Dodatkowo rysunek ten wskazuje na znaczne oszczędności wynikające ze stosowania nowoczesnych kotłów. Na podstawie dostępnych informacji czas zwrotu nakładów poniesionych na zakup drogiego, ale wysokosprawnego i niskoemisyjnego kotła na paliwa stałe można oszacować na okres od 5 do 10 lat, w zależności od wybranego rozwiązania oraz indywidualnych uwarunkowań takich jak izolacyjność termiczna ścian.

Mimo, iż wymiana źródeł ogrzewania może przynieść w perspektywie 5 – 10 lat oszczędności, to konieczność wymiany tysięcy instalacji grzewczych wymaga zapewnienia

systemów dofinansowania inwestycji w tym zakresie. Systemy powinny zostać utworzone na szczeblu gminnym, regionalnym, jak również krajowym. Wśród możliwości wsparcia działań zmierzających do ograniczenia niskiej emisji w województwie łódzkim wyróżnić można Regionalny Program Operacyjny Województwa Łódzkiego na lata 2014 – 2020. W ramach RPO WŁ wsparcie na realizację inwestycji z zakresu ochrony powietrza przewidziano w ramach **IV Osi priorytetowej „Gospodarka niskoemisyjna”** – działania „Odnawialne źródła energii”, „Termomodernizacja budynków” oraz „Ochrona powietrza”. Na te działania przeznaczono kwotę 224 954 770 euro.

Kolejną możliwością uzyskania wsparcia finansowego jest skorzystanie z środków oferowanych przez Wojewódzki Fundusz Ochrony Środowiska w Łodzi, który oferuje różne formy dofinansowania, skierowane zarówno do osób fizycznych jak i do jednostek samorządu terytorialnego. Na szczególną uwagę zasługuje „Program Ograniczania Niskiej Emisji”, który jest dedykowany dla jednostek samorządu terytorialnego na przedsięwzięcia w zakresie wymiany źródła ciepła przez osoby fizyczne, wspólnoty mieszkaniowe, spółdzielnie mieszkaniowe, towarzystwa budownictwa społecznego. W ramach tego programu na lata 2017-2018 przewidziano do rozdysponowania 22 mln zł.

Nakłady finansowe przewidziane w ramach RPO WŁ oraz programów WFOŚiGW w Łodzi na działania związane z poprawą jakości powietrza w województwie łódzkim są niewystarczające, aby osiągnąć zamierzony efekt w stosunkowo krótkim czasie. W związku z tym, jak wskazano powyżej niezbędne jest uruchomienie środków na programy dotacyjne wspierające wymianę niskosprawnych, wysokoemisyjnych instalacji grzewczych na poziomie kraju.

Zarząd Województwa Łódzkiego na etapie opracowania projektu Uchwały Sejmiku Województwa Łódzkiego w sprawie wprowadzenia na obszarze województwa łódzkiego ograniczeń w zakresie eksploatacji instalacji, w których następuje spalanie paliw, przedstawił projekt uchwały do zaopiniowania właściwym miejscowo wójtom, burmistrzom lub prezydentom miast i starostom, zgodnie z art. 96 ust. 2 ustawy z dnia 27 kwietnia 2001 r. Prawo ochrony środowiska (t.j. z 2017 r. poz. 519 ze zm.). W terminie miesiąca, określonym w art. 96 ust. 3 przytoczonej ustawy, wpłynęły opinie i uwagi od 40 wójtów, burmistrzów, prezydentów miast i starostów. W pozostałych przypadkach, zgodnie z art. 96 ust. 4 ustawy Prawo ochrony środowiska, brak opinii należy uznać za akceptację projektu uchwały.

Wśród opinii i uwag przesłanych do Urzędu Marszałkowskiego Województwa Łódzkiego można wyróżnić:

- 25 opinii pozytywnych, z których część zawierała uwagi oraz opinii niezawierających uwag,
- 3 opinie negatywne,
- 40 różny uwag (w przesłanych stanowiskach część uwag pokrywała się i nie są one liczone odrębnie).

Część ze zgłoszonych uwag została uwzględniona w uchwale.

Szczegółowe zestawienie wszystkich opinii i uwag złożonych w ramach opiniowania przez wójtów, burmistrzów, prezydentów miast i starostów oraz sposobu ustosunkowania się do nich, przedstawia poniższa tabela.

Tabela 7. Uwagi i wnioski złożone w ramach opiniowania przez wójtów, burmistrzów, prezydentów miast i starostów

Lp.	Organ	Uwagi zgłaszającego	Ustosunkowanie się do przesłanych uwag
1	<b>Wójt Gminy Zduńska Wola</b>	<ol style="list-style-type: none"> <li>1. Należy wskazać w uchwale katalog dokumentów stwierdzających dotrzymanie wprowadzanych kryteriów dla paliw.</li> <li>2. Zróżnicowanie okresów przejściowych ze względu na lokalizację instalacji (miasto, wieś), ponieważ obszary miejskie mają większe możliwości pozyskiwania wsparcia oraz szerszy dostęp do innych nośników energii niż paliwa stałe.</li> </ol>	<ol style="list-style-type: none"> <li>1. Możliwe jest wskazanie takich dokumentów jako certyfikaty lub inne dokumenty potwierdzające jakość paliw.</li> <li>2. Problem złej jakości powietrza dotyczy w równym stopniu gmin miejskich i wielu gmin wiejskich. Zróżnicowanie terminów dla tych obszarów może być potraktowane jako nierówne traktowanie obywateli.</li> </ol>
2	<b>Wójt Gminy Ręčno</b>	Opinia negatywna	Nie wymaga uzasadnienia
3	<b>Wójt Gminy Nowa Brzeźnica</b>	<ol style="list-style-type: none"> <li>1. Całkowity zakaz instalacji dotychczas wykorzystywanych, które nie spełniają rygorystycznych norm określonych w rozporządzeniach Komisji dotyczących ekoprojektu, może być nierealny z uwagi na konieczność ponoszenia przez gospodarstwa domowe kosztów wymiany źródeł ogrzewania przy jednoczesnym nieznacznym poziomie zewnętrznego wsparcia finansowego.</li> <li>2. Działania w kierunku ograniczenia emisji niskiej powinny koncentrować</li> </ol>	<ol style="list-style-type: none"> <li>1. Z uwagi na znaczne koszty wskazano stosowne terminy przejściowe, mające umożliwić dostosowanie się do nowych przepisów.</li> <li>2. Uchwałą nie może określać działań związanych z termomodernizacją oraz systemów wsparcia finansowego. Proponowane regulacje dotyczą paliw stałych i instalacji w których są one</li> </ol>

		się przede wszystkim wokół kwestii termomodernizacji oraz upowszechnienia stosowania OZE, zapewniając przy tym sprawne i znaczące systemy dofinansowań.	spalane. Jednym ze sposobów dostosowania się do nowych przepisów może być zastąpienie kotła węglowego bezemisyjnymi źródłami energii odnawialnej, co w konsekwencji przełoży się na upowszechnienia stosowania OZE.
4	<b>Prezydent Miasta Pabianic</b>	Opinia pozytywna	Nie wymaga uzasadnienia
5	<b>Prezydent Miasta Tomaszowa Mazowieckiego</b>	<ol style="list-style-type: none"> <li>1. Projekt nie zawiera zapewnienia programów osłonowych dla najbiedniejszych mieszkańców województwa zarówno na etapie wymiany źródła ogrzewania jak i późniejszej eksploatacji wiążącej się z zakupem droższego paliwa.</li> <li>2. Wprowadzenie tak restrykcyjnych rozwiązań bez zapewnienia wsparcia finansowego spowoduje, że mieszkańcy Tomaszowa Mazowieckiego nie będą w stanie dostosować źródeł ogrzewania.</li> <li>3. Obecne ograniczenia finansowe, wynikające z wysokich obciążeń budżetu gminy, nie pozwolą z najbliższych lat na duże wsparcie mieszkańców. Dodatkowo finansowanie działań naprawczych jest praktycznie możliwe tylko z funduszy celowych np. NFOŚiGW.</li> </ol>	<ol style="list-style-type: none"> <li>1. Uchwałą nie może określać systemów wsparcia finansowego.</li> <li>2. Z uwagi na znaczne koszty wskazano stosowne terminy przejściowe, mające umożliwić dostosowanie się do nowych przepisów.</li> <li>3. W ramach środków NFOŚiGW, WFOŚiGW w Łodzi oraz RPO Wł przewidziano środki na wsparcie finansowe na przedsięwzięcia związane z ograniczaniem niskiej emisji.</li> </ol>
6	<b>Prezydent Miasta Sieradza</b>	Opinia pozytywna. W uzasadnieniu w tabeli nr 2 dla roku 2016 podano błędny adres stanowiska pomiarowego.	Zostanie wprowadzona stosowna korekta.
7	<b>Burmistrz Rzgowa</b>	Brak uwag	Nie wymaga uzasadnienia
8	<b>Wójt Gminy Strzelce</b>	Pozytywne uzgodnienie	Nie wymaga uzasadnienia
9	<b>Wójt Gminy Łęki Szlacheckie</b>	Opinia negatywna	Nie wymaga uzasadnienia
10	<b>Wójt Gminy Bolimów</b>	Termin określony w § 9 ust. 2 pkt 2 lit. c należy wydłużyć do 01.01.2040 r.	Uwaga uwzględniona, dopuszczono użytkowanie kotłów klasy 5, których eksploatację rozpoczęto przez 01.05.2018 r., bez określania terminu końcowego
11	<b>Starosta Kutnowski</b>	Opinia pozytywna.	Nie wymaga uzasadnienia
12	<b>Wójt Gminy Radomsko</b>	<ol style="list-style-type: none"> <li>1. Uchwała zbyt mocno ingeruje w stosunki społeczne.</li> <li>2. Nakładane są niewspółmierne obowiązki na organy Policji i gmin.</li> <li>3. Pokrywanie chociażby części kosztów wymiany źródeł ogrzewania ze środków gminnych jest</li> </ol>	<ol style="list-style-type: none"> <li>1. Tak głęboka ingerencja jest konieczna ze względu na konieczność ochrony zdrowia i życia mieszkańców.</li> <li>2. Obowiązki kontrolne związane z przestrzeganiem</li> </ol>

		<p>nieporozumieniem.</p> <p>4. Koszty wprowadzenia uchwały w największym stopniu dotkną najuboższych mieszkańców.</p> <p>5. Zasadnym jest usunięcie terminów końcowych użytkowania urządzeń grzewczych i zastąpienie ich ogólnym zakazem dopuszczania do produkcji i obrotu urządzeń niespełniających wymogów ekoprojektu i normy PN-EN.</p> <p>6. Usunięcie § 7 ze względu na to, że są budynki dla których mieszkańcy nie dysponują dokumentami określonymi w tym przepisie.</p>	<p>uchwały zostały nałożone ustawami.</p> <p>3. Ochrona środowiska i przyrody, jak również ochrona zdrowia należą do zadań własnych gminy. Jednocześnie gmina ma możliwość uzyskania wsparcia zewnętrznego (m.in. środki NFOŚiGW, WFOŚiGW w Łodzi, RPO WŁ).</p> <p>4. Koszty wprowadzenia uchwały najdotkliwiej odczują najubożsi obywatele, dlatego gminy powinny zadbać odpowiednią dystrybucję środków finansowych, tak aby w pierwszej kolejności trafiły do najbardziej potrzebujących.</p> <p>5. Uchwała nie może dotyczyć zakazów związanych z produkcją i wprowadzaniem do obrotu handlowego.</p> <p>6. W § 7 wskazano jedynie przykładowe dokumenty. Usunięcie tego przepisu nie zmieni konieczności przedstawienia w trakcie kontroli dowodów potwierdzających przestrzeganie przepisów uchwały, a tymi dowodami najczęściej są różnego rodzaju dokumenty. Przepis został przeredagowany aby był bardziej czytelny.</p>
13	<b>Starosta Wieluński</b>	<p>Opinia pozytywna</p> <p>1. Należy dążyć do zaostrzenia norm dla paliw wprowadzanych na rynek do takiego poziomu, aby całkowicie wyeliminować z obrotu te najgorszej jakości.</p> <p>2. Należy zwiększyć poziom realnego wsparcia finansowego dla osób decydujących się na wymianę urządzeń grzewczych lub podłączenie do sieci ciepłowniczej.</p> <p>3. Należy przeprowadzić liczne kampanie edukacyjno-informacyjne.</p>	<p>1. Uchwała nie może określać norm dla paliw wprowadzanych na rynek.</p> <p>2. Uchwałą nie może określać systemów wsparcia finansowego.</p> <p>3. Uchwałą nie może określać działań edukacyjno-informacyjnych.</p>
14	<b>Starosta Pabianicki</b>	<p>Opinia pozytywna</p> <p>Należy zweryfikować treść § 7 ust. 3. W uchwale nie ma § 9 ust. 1 pkt 2 i 3 wskazanego w wymienionym przepisie.</p>	<p>Uwaga uwzględniona, przeredagowano ten przepis.</p>
15	<b>Wójt Gminy</b>	<p>1. Należy rozważyć wydłużenie</p>	<p>1. Uwaga nieuwzględniona. W</p>



	<b>Szczerców</b>	<p>terminów określonych w § 9</p> <ol style="list-style-type: none"> <li>2. Uchwała powinna wejść w życie po podjęciu działań systemowych i zabezpieczeniu odpowiednich środków na realizację postanowień uchwały, z których mogliby korzystać bezpośrednio zainteresowani mieszkańcy.</li> <li>3. W § 4 powinien znaleźć się zapis, zmierzający do zakazu sprzedaży i wprowadzania do obrotu najgorszych jakościowo paliw do sektora komunalno-bytowego.</li> <li>4. Powinny zostać podjęte działania systemowe na szczeblu rządowym, zmierzające do obniżenia cen paliw, głównie gazu i energii elektrycznej.</li> </ol>	<p>§ 9 określono bardzo odległe terminy, które są kompromisem daleko idącym w stronę wydłużenia czasu na dostosowanie instalacji.</p> <ol style="list-style-type: none"> <li>2. Uchwałą nie może określać systemów wsparcia finansowego, a systemy wsparcia funkcjonują już od wielu lat.</li> <li>3. § 4 wskazuje paliwa najgorszej jakości, których stosowanie jest zakazane. Uchwała nie ma zastosowania do instalacji, dla których wymagane jest uzyskanie pozwolenia zintegrowanego albo na wprowadzenie gazów lub pyłów do powietrza, albo dokonanie zgłoszenia, w związku z czym dotyczy głównie paliw i instalacji stosowanych w sektorze komunalno-bytowym.</li> <li>4. Uchwałą nie może określać działań na szczeblu rządowym, ani wzywać do podjęcia takich działań.</li> </ol>
16	<b>Prezydent Miasta Belchatowa</b>	<p>Opinia pozytywna</p> <ol style="list-style-type: none"> <li>1. W uchwale i jej uzasadnieniu nie określono sposobu poboru próbek i metod badania zawartości frakcji o uziarnieniu poniżej 3 mm oraz metod i urządzeń do badania wilgotności paliw zawierających biomasę</li> <li>2. Nawiązując do § 4 uchwały, biorąc pod uwagę status finansowy najuboższych mieszkańców wykorzystujących różnego rodzaju opał, należałoby rozważyć zastosowanie innych rozwiązań w zakresie zapewnienia tym mieszkańcom możliwości ogrzania mieszkań i przygotowania posiłków.</li> <li>3. Konieczne jest zabezpieczenie środków finansowych na realizację postanowień uchwały.</li> <li>4. W uchwale i uzasadnieniu nie oszacowano kosztów jakimi zostaną obciążeni wszyscy adresaci przedmiotowej uchwały po jej wprowadzeniu.</li> <li>5. Należy rozważyć możliwość zaangażowania służb kominiarskich w system kontroli i nadania im</li> </ol>	<ol style="list-style-type: none"> <li>1. Uchwała nie może określać metodyki pomiaru jakości paliw lub metodyki poboru próbek paliw.</li> <li>2. Uchwała nie narzuca konkretnych rozwiązań, a jedynie ściśle określonych rozwiązań zakazuje lub je ogranicza. Przykładowo z przypadku pieców węglowych służących do przygotowania posiłków uchwała dopuszcza zmianę na kuchnię gazową lub elektryczną, a pod pewnymi warunkami zastosowanie urządzeń ograniczających emisję.</li> <li>3. Uchwałą nie może określać systemów wsparcia finansowego.</li> <li>4. Nie sposób oszacować kosztów ze względu na mnogość obecnie stosowanych rozwiązań w zakresie ogrzewania, różnorodne rozwiązania w</li> </ol>

		odpowiednich uprawnień w tym zakresie.	zakresie instalacji centralnego ogrzewania oraz obfitość rozwiązań możliwych do zastosowania w celu dostosowania się do nowych przepisów. 5. Uchwałą nie może określać organów kontrolnych i nadawać im kompetencji.
17	<b>Prezydent Miasta Zgierza</b>	<ol style="list-style-type: none"> <li>1. Wydłużenie terminu wejścia w życie zakazu, o którym mowa w § 4 pkt 1.</li> <li>2. Wydłużenie terminu wejścia w życie ograniczeń dla instalacji wymienionych w § 2.</li> <li>3. Szczególną uwagą należałoby objąć stosowanie paliw z precyzyjnym określeniem norm jakie mają spełniać.</li> </ol>	<ol style="list-style-type: none"> <li>1. Uwaga nieuwzględniona. Określone terminy są daleko idącym kompromisem w stronę ich wydłużenia.</li> <li>2. W § 9 określono bardzo odległe terminy, które są daleko idącym kompromisem w stronę wydłużenia czasu na dostosowanie instalacji.</li> <li>3. Uchwałą nie może określać metodyki pomiaru jakości paliw lub metodyki poboru próbek paliw, dlatego określenie norm jest bardzo utrudnione. Dodatkowo trwają prace nad określeniem takich norm w drodze rozporządzenia. Rozbieżności norm jakościowych pomiędzy tymi aktami prawa może powodować niemożność stosowania przepisów uchwały w tym zakresie.</li> </ol>
18	<b>Wójt Gminy Sadkowice</b>	Opinia pozytywna	Nie wymaga uzasadnienia
19	<b>Wójt Gminy Wartkowice</b>	<ol style="list-style-type: none"> <li>1. Terminy wejścia w życie poszczególnych regulacji powinny zostać zróżnicowane w zależności od gęstości zaludnienia, rozproszenia zabudowy i mocy instalacji.</li> <li>2. Uchwałą powinna wprost określać zależność realizacji zapisów od możliwości uzyskania wsparcia.</li> </ol>	<ol style="list-style-type: none"> <li>1. Problem złej jakości powietrza dotyczy w równym stopniu gmin miejskich i wielu gmin wiejskich. Zróżnicowanie terminów dla tych obszarów może być potraktowane jako nierówne traktowanie obywateli.</li> <li>2. Uchwałą nie może określać systemów wsparcia finansowego, ani uzależniać obowiązywania poszczególnych jej przepisów od uzyskania wsparcia finansowego.</li> </ol>
20	<b>Wójt Gminy Lututów</b>	Opinia pozytywna	Nie wymaga uzasadnienia
21	<b>Burmistrz Sulejowa</b>	Opinia pozytywna	Nie wymaga uzasadnienia
22	<b>Burmistrz Łasku</b>	Opinia pozytywna	Nie wymaga uzasadnienia

23	<b>Wójt Gminy Brójce</b>	<ol style="list-style-type: none"> <li>1. Należy zwrócić uwagę, by wprowadzane regulacje nie uniemożliwiły mieszkańcom ogrzewania swoich domostw.</li> <li>2. Niezbędne jest uruchomienie środków na programy dotacyjne wspierające wymianę instalacji grzewczych.</li> </ol>	<ol style="list-style-type: none"> <li>1. W § 9 określono bardzo odległe terminy, które są daleko idącym kompromisem w stronę wydłużenia czasu na dostosowanie instalacji.</li> <li>2. Uchwałą nie może określać systemów wsparcia finansowego.</li> </ol>
24	<b>Starosta Zduńskowolski</b>	Opinia bez uwag	Nie wymaga uzasadnienia
25	<b>Prezydent Miasta Radomsko</b>	<p>Opinia pozytywna</p> <ol style="list-style-type: none"> <li>1. Wątpliwości budzi czy wskazane terminy będą wystarczające na dostosowanie domowych instalacji.</li> <li>2. Koniecznym jest uruchomienie bardzo dużych środków na dotacje.</li> <li>3. Wprowadzenie od 01.09.2018 r. zakazu stosowania węgla o małym uziarnieniu może okazać się niemożliwe ze względu na czas konieczny na zbyt krótki czas na dostosowanie instalacji.</li> <li>4. W § 7 ust. 3 błędnie przywołano § 9 ust. 1 pkt 2 zamiast § 9 ust. 2 pkt 2, a W § 7 ust. 4 błędnie przywołano § 9 ust. 1 pkt 3 zamiast § 9 ust. 2 pkt 3.</li> </ol>	<ol style="list-style-type: none"> <li>1. W § 9 określono bardzo odległe terminy, które są daleko idącym kompromisem w stronę wydłużenia czasu na dostosowanie instalacji.</li> <li>2. Uchwałą nie może określać systemów wsparcia finansowego.</li> <li>3. Uwaga częściowo uwzględniona poprzez dopuszczenie do stosowania paliw w których udział masowy węgla kamiennego o uziarnieniu poniżej 3 mm wynosi powyżej 15% o ile wartość opałowa tych paliw jest nie mniejsza niż 24MJ/kg i zawartość popiołu nie większa niż 12%.</li> <li>4. Uwaga uwzględniona, przepis został przereklamowany.</li> </ol>
26	<b>Burmistrz Gminy Żychlin</b>	<ol style="list-style-type: none"> <li>1. Należy rozważyć objęcie uchwałą jedynie dużych miast, w których przekroczenia norm jakości powietrza potwierdzono pomiarami.</li> <li>2. Należy wnikliwie przeanalizować przede wszystkim zakres terytorialny obowiązywania uchwały oraz wprowadzić tylko konieczne ograniczenia, które pozwolą na osiągnięcie zamierzonego rezultatu przy jednoczesnej jak najmniejszej ingerencji w prawa jednostek.</li> <li>3. Należy zacząć od uruchomienia środków krajowych na programy dotacyjne wspierające wymianę wysokoemisyjnych instalacji grzewczych.</li> <li>4. Czas wprowadzenia ograniczeń należy wydłużyć i dostosować do możliwości finansowych programów wsparcia.</li> </ol>	<ol style="list-style-type: none"> <li>1,2. Problem złej jakości powietrza dotyczy w równym stopniu gmin miejskich i wielu gmin wiejskich. Zróżnicowanie terminów dla tych obszarów może być potraktowane jako nierówne traktowanie obywateli. Ponadto stacje pomiarowe ze względu na wysoki koszt ich zakupu i funkcjonowania nie mogą zostać ulokowane w każdej gminie.</li> <li>3. Uchwałą nie może określać systemów wsparcia finansowego.</li> <li>4. W § 9 określono bardzo odległe terminy, które są daleko idącym kompromisem w stronę wydłużenia czasu na</li> </ol>

			dostosowanie instalacji. Dodatkowo uchwałą nie może uzależniać obowiązywania poszczególnych jej przepisów od uzyskania wsparcia finansowego.
27	<b>Burmistrz Tuszyna</b>	<ol style="list-style-type: none"> <li>1. Należy wydłużyć okresy przejściowe.</li> <li>2. Należy rozważyć możliwość spełnienia wymogów ekoprojektu poprzez zastosowanie dodatkowych urządzeń redukujących emisję w tym elektrofiltry.</li> <li>3. Wprowadzenie regulacji spowoduje wzrost kosztów związanych z zakupem instalacji i cen paliw, w związku z tym niezbędne jest środków na programy dotacyjne.</li> </ol>	<ol style="list-style-type: none"> <li>1. W § 9 określono bardzo odległe terminy, które są daleko idącym kompromisem w stronę wydłużenia czasu na dostosowanie instalacji.</li> <li>2. Takie możliwości zostały przewidziane lecz pod pewnymi warunkami.</li> <li>3. Uchwałą nie może określać systemów wsparcia finansowego.</li> </ol>
28	<b>Burmistrz Łasku</b>	Opinia pozytywna	Nie wymaga uzasadnienia
29	<b>Wójt Gminy Moszczenica</b>	Opinia pozytywna	Nie wymaga uzasadnienia
30	<b>Burmistrz Kuluszek</b>	Opinia pozytywna	Nie wymaga uzasadnienia
31	<b>Burmistrz Strykowa</b>	Opinia pozytywna	Nie wymaga uzasadnienia
32	<b>Wójt Gminy Aleksandrów</b>	Opinia negatywna	Nie wymaga uzasadnienia
33	<b>Starosta Łódzki Wschodni</b>	<p>Opinia pozytywna</p> <ol style="list-style-type: none"> <li>1. W § 7 ust. 3 i 4 błędnie wpisano numery jednostek redakcyjnych</li> <li>2. W uzasadnieniu do uchwały na stronie 20, gdzie wskazywane są paliwa, których stosowanie będzie zakazane, nie wymieniono paliwa wskazanego w § 4 pkt 2.</li> </ol>	<ol style="list-style-type: none"> <li>1. Uwaga uwzględniona, przepis został przeredagowany.</li> <li>2. Uwaga uwzględniona.</li> </ol>
34	<b>Prezydent Miasta Zduńska Wola</b>	Ogólne założenia zaopiniowano pozytywnie.	Nie wymaga uzasadnienia
35	<b>Wójt Gminy Grabica</b>	Opinia pozytywna.	Nie wymaga uzasadnienia
36	<b>Wójt Gminy Masłowice</b>	Opinia negatywna	Nie wymaga uzasadnienia
37	<b>Starosta Piotrkowski</b>	Opinia pozytywna	Nie wymaga uzasadnienia
38	<b>Starosta Skierniewicki</b>	Opinia pozytywna	Nie wymaga uzasadnienia
39	<b>Wójt Gminy Rokiciny</b>	<p>Opinia pozytywna</p> <ol style="list-style-type: none"> <li>1. Wydłużenie wprowadzenia zakazu określonego w § 4 pkt 1</li> <li>2. Działania określone w uchwale powinny być spójne z działaniami w zakresie umożliwienia samorządom jak też mieszkańcom województwa pozyskania na wymianę źródeł ciepła większego dofinansowania i uproszczenia procedur pozyskania</li> </ol>	<ol style="list-style-type: none"> <li>1. Uwaga częściowo uwzględniona poprzez dopuszczenie do stosowania paliw w których udział masowy węgla kamiennego o uziarnieniu poniżej 3 mm wynosi powyżej 15% o ile wartość opałowa tych paliw jest nie mniejsza niż 24MJ/kg i zawartość popiołu nie</li> </ol>

		środków w ramach RPO i WFOŚiGW w Łodzi.	większa niż 12%. 2. Uchwałą nie może określać systemów wsparcia finansowego.
40	<b>Prezydent Miasta Skierniewice</b>	1. Zmienić zapis § 4 pkt 3 na: „zawierających mokrą lub wilgotną stałą biomasę powyżej wilgotności powietrzno suchej”. 2. W § 5 ust. 1 określić rok Rozporządzenia Komisji UE.	1. Uwaga nieuwzględniona, taki zapis znacznie komplikowałby treść przepisu. 2. Uwaga uwzględniona.

Zarząd Województwa Łódzkiego na etapie opracowania projektu uchwały Sejmiku Województwa Łódzkiego w sprawie wprowadzenia na obszarze województwa łódzkiego ograniczeń w zakresie eksploatacji instalacji, w których następuje spalanie paliw, zgodnie z art. 96 ust. 5 ustawy Prawo ochrony środowiska, zapewnił udział społeczeństwa na zasadach i w terminach określonych w Ustawie z dnia 3 października 2008 r. o udostępnianiu informacji o środowisku i jego ochronie, udziale społeczeństwa w ochronie środowiska oraz o ocenach oddziaływania na środowisko (t.j. Dz. U. z 2017 r. poz. 1405 ze zm.).

Zarząd Województwa Łódzkiego w terminie od dnia 2 sierpnia do 23 sierpnia 2017 włącznie podał do publicznej wiadomości informację opracowaniu ww. projektu poprzez:

- umieszczenie ogłoszenia na tablicy ogłoszeń Urzędu Marszałkowskiego Województwa Łódzkiego, w terminie 02.08-24.08.2017 r.,
- umieszczenie obwieszczenia na tablicy ogłoszeń właściwych urzędów gmin oraz starostw objętych zakresem uchwały, w terminie 02.08-24.08.2017 r.,
- umieszczenie obwieszczenia na stronie <http://www.bip.lodzkie.pl>, w terminie 02.08-24.08.2017 r.,
- publikację treści obwieszczenia w prasie o zasięgu wojewódzkim w dniu 02.08.2017 r..

Wersja elektroniczna projektu uchwały została umieszczona na stronie internetowej Biuletynu Informacji Publicznej Urzędu Marszałkowskiego Województwa Łódzkiego <https://bip.lodzkie.pl/ogloszenia/komunikaty>.

Wersja papierowa dostępna była w siedzibie Urzędu Marszałkowskiego Województwa Łódzkiego w Łodzi, przy al. Piłsudskiego 8, pok. 211, w godzinach pracy Urzędu.

Uwagi i wnioski można było składać w formie:

- pisemnej, na adres: Urząd Marszałkowski Województwa Łódzkiego, Departament Rolnictwa i Ochrony Środowiska, al. Piłsudskiego 8, 90-051 Łódź,
- ustnie do protokołu, w siedzibie Urzędu Marszałkowskiego Województwa Łódzkiego, w Wydziale Środowiska i Gospodarki Wodnej, al. Piłsudskiego 8, pok. 411,
- za pomocą środków komunikacji elektronicznej na adres e-mail: powietrze@lodzkie.pl, bez konieczności opatrywania ich bezpiecznym podpisem elektronicznym, o którym mowa w ustawie z dnia 18 września 2001 r. o podpisie elektronicznym.

Wersja elektroniczna projektu uchwały została umieszczona na stronie internetowej Biuletynu Informacji Publicznej Urzędu Marszałkowskiego Województwa Łódzkiego <https://bip.lodzkie.pl/ogloszenia/komunikaty>.

W ramach udziału społeczeństwa wpłynęły uwagi od 23 podmiotów i osób fizycznych. Wśród zgłoszonych uwag można wyróżnić 80 różnych uwag, ponieważ część z uwag była do siebie bardzo zbliżona lub wręcz identyczna.

Część z uwag została uwzględniona w uchwale.

Szczegółowe zestawienie wszystkich uwag i wniosków złożonych w ramach udziału społeczeństwa oraz sposobu ustosunkowania się do nich, przedstawia poniższa tabela.

Tabela 7. Uwagi i wnioski złożone w ramach udziału społeczeństwa

Lp	Wnoszący uwagę	Uwagi zgłaszającego	Ustosunkowanie się do przesłanych uwag
1	<b>Osoba fizyczna</b>	3. Skrócenie terminów na dostosowanie dla istniejących instalacji. 4. Wejście w życie uchwały najpóźniej w maju 2018 r.	1. Uwaga częściowo uwzględniona, skrócono termin dla kotłów pozaklasowych. 2. Uwaga uwzględniona.
2	<b>Osoba fizyczna</b>	1. Skrócenie terminów na dostosowanie dla istniejących instalacji. 2. Szybsze wejście zakazu stosowania paliw najgorszej jakości. 3. Zaostrzenie wymagań określonych w § 9 ust. 2 pkt 3 lit. b. 4. Wprowadzenie dodatkowej regulacji dotyczącej obowiązku instalowania jedynie kotłów spełniających wymogi 5 klasy normy EN-PN 303-5:2012 lub kominków wyposażonych w elektrofiltry w nowobudowanych lub remontowanych domach. Regulacja ta miałyby wejść w życie jak najszybciej.	1. Uwaga częściowo uwzględniona, skrócono termin dla kotłów pozaklasowych. 2. Uwaga uwzględniona. 3. Uwaga uwzględniona. 4. Uwaga częściowo uwzględniona. Zmieniono datę wejścia w życie uchwały i zmieniono przepisy przejściowe. 5. Uwaga nieuwzględniona ponieważ zawarcie takich parametrów należałoby skorelować z

		5. Dopuszczenie do stosowania jedynie węgla o zawartości siarki maksymalnie 0,6%, popiołu maksymalnie 8%, wilgotności maksymalnie 10%.	projektowanymi normami dla paliw stałych. Dodatkowo paliwa stosowane w instalacjach powinny być zgodne z dokumentacją techniczną urządzenia, dlatego należy uznać, że wprowadzanie takich restrykcji jest zbyt daleko idące.
3	<b>Osoba fizyczna</b>	<ol style="list-style-type: none"> <li>1. Niedopuszczalność zakazu palenia ekogroszkiem węglowym od września 2018 r.</li> <li>2. Nieuwzględnienie kwestii wsparcia finansowego i rekompensat.</li> <li>3. Brak okresów przejściowych.</li> <li>4. Brak zróżnicowania przepisów dla obszarów wiejskich i miejskich.</li> </ol>	<ol style="list-style-type: none"> <li>1. Projekt nie wprowadza takiego zakazu.</li> <li>2. Uchwałą nie może określać systemów wsparcia finansowego.</li> <li>3. Okresy przejściowe wskazano w § 9 projektu</li> <li>4. Uwaga nieuwzględniona. W uzasadnieniu do projektu wskazano, że problem jakości powietrza dotyczy praktycznie całego obszaru województwa łódzkiego, zarówno dużych miast jak i gmin wiejskich. Zróżnicowanie terminów dla tych obszarów może być potraktowane jako nierówne traktowanie obywateli.</li> </ol>
4	<b>Osoba fizyczna</b>	<ol style="list-style-type: none"> <li>1. Zakaz montowania kominków niespełniających norm emisyjnych oraz obowiązek doposażenia istniejących kominków w elektrofiltry.</li> <li>2. Szybsze wejście w życie uchwały.</li> <li>3. Wprowadzenie ograniczeń w stosowaniu węgla typu wyższego niż 33.</li> <li>4. Szybsze wejście w życie zakazu stosowania paliw najgorszej jakości.</li> </ol>	<ol style="list-style-type: none"> <li>1. Ograniczenia w zakresie eksploatacji dotyczą również kominków.</li> <li>2, 4 Uwagi uwzględnione.</li> <li>3. Uwaga nieuwzględniona ponieważ zawarcie takich parametrów należałoby skorelować z projektowanymi normami dla paliw stałych. Dodatkowo paliwa stosowane w instalacjach powinny być zgodne z dokumentacją techniczną urządzenia, dlatego należy uznać, że wprowadzanie takich restrykcji jest zbyt daleko idące.</li> </ol>
5	<b>Andrzej Kubacki-Gorwecki Przewodniczący Stowarzyszenia „LINDA”</b>	Dofinansowanie budowy sieci gazowych na obrzeżach dużych miast.	Uchwałą nie może określać systemów wsparcia finansowego.
6	<b>Osoba fizyczna</b>	Objęcie monitoringiem sposobu ogrzewania małych lokalnych stolarni wykonujących meble z płyt wiórowych	Uchwałą nie może określać sposobu monitorowania instalacji spalania paliw jak

		oraz sposobu gospodarowania odpadami tych płyt wytwarzanymi w hurtowniach je sprzedających.	również monitorowania podmiotów gospodarczych
7	<b>TAURON WYDOBYCIE</b>	Usunięcie § 4 pkt 1 lub zmiana treści na: „w których udział masowy węgla kamiennego lub węgla brunatnego lub sumaryczny udział masowy węgla kamiennego i węgla brunatnego o uziarnieniu poniżej 1 mm wynosi powyżej 20%”.	Uwaga częściowo uwzględniona poprzez dopuszczenie do stosowania paliw w których udział masowy węgla kamiennego o uziarnieniu poniżej 3 mm wynosi powyżej 15% o ile wartość opałowa tych paliw jest nie mniejsza niż 24MJ/kg i zawartość popiołu nie większa niż 12%.
8	<b>Osoba fizyczna</b>	<ol style="list-style-type: none"> <li>1. Czy władze miasta, (szeroko rozumiane, bo uważam, że każda grupa osób w lokalnym rządzie, która ma wpływ na uchwałę, powinna się zaangażować) planują naciskać na to, aby uchwała weszła w życie jeszcze w tym roku?</li> <li>2. Zbyt odległe terminy wejścia w życie przepisów.</li> <li>3. Czy zostaną wprowadzone mechanizmy, które pozwolą na skuteczne kontrole i egzekwowanie prowadzanych uchwałą przepisów - jak to ma szczegółowo wyglądać w praktyce?</li> <li>4. Czy wprowadzony zostanie system informowania mieszkańców o przekroczeniach norm.</li> <li>5. Kiedy UMŁ i inne podmioty decyzyjne zaplanują przekazanie większej ilości środków na wymianę kotłów.</li> <li>6. Kiedy w planach pojawi się termomodernizacja kamienic i innych budynków, gdzie niepodłączone jest CO.</li> </ol>	<ol style="list-style-type: none"> <li>1. Uwaga nie dotyczy zakresu uchwały.</li> <li>2. Uwaga uwzględniona.</li> <li>3. Uchwała nie może określać mechanizmów kontrolowania przestrzegania przepisów w niej zawartych.</li> <li>4. Uchwała nie może określać w jaki sposób mieszkańcy mają być informowani o jakości powietrza.</li> <li>5. Uchwałą nie może określać systemów wsparcia finansowego.</li> <li>6. Uchwałą nie może określać działań związanych z termomodernizacją.</li> </ol>
9	<b>Stowarzyszenie „21” Piotrkowski Alarm Smogowy</b>	<ol style="list-style-type: none"> <li>1. Zmiana wskazanego terminu granicznego rozpoczęcia eksploatacji z 01.01.2020 r. i z 01.01.2020 r. na 01.01.2018 r.</li> <li>2. Wejście w życie uchwały z dniem 01.01.2018 r.</li> <li>3. Skrócenie maksymalnego czasu na dostosowanie instalacji spalania paliw do wymogów uchwały, do 5 lat od rozpoczęcia eksploatacji.</li> <li>4. Przeredagowanie tekstu uzasadnienia obejmujące akapit pod rys. 3.</li> </ol>	<ol style="list-style-type: none"> <li>1. Uwaga częściowo uwzględniona, wskazano termin 01.05.2018 r..</li> <li>2. Uwaga częściowo uwzględniona, wskazano termin 01.05.2018 r..</li> <li>3. Uwaga częściowo uwzględniona, skrócono termin dla kotłów pozaklasowych.</li> <li>4. Treść zostanie zweryfikowana i przeredagowana.</li> </ol>
10	<b>Łukasz Horbacz Prezes Izby Gospodarczej Sprzedawców</b>	<ol style="list-style-type: none"> <li>1. Brak delegacji ustawowej do wprowadzenia mechanizmów zaproponowanych w uchwale oraz sprzeczność uchwały z</li> </ol>	<ol style="list-style-type: none"> <li>1. Art. 96 ustawy Prawo ochrony środowiska stanowi delegację ustawową. Uchwały podejmowane</li> </ol>



	<p><b>Polskiego Węgla</b></p>	<p>obowiązującymi przepisami prawa. Niekonstytucyjność projektowanej regulacji.</p> <p>2. Nieprecyzyjny przepis § 2 obejmujący pojęcie „system centralnego ogrzewania”. Wątpliwości związane z tym pojęciem rzutują na zakwalifikowanie instalacji powietrznego centralnego ogrzewania kominkowego.</p> <p>3. Nieprecyzyjny przepis § 4 pkt 1 oraz brak określenia na podstawie jakich wielkościowo próbek byłoby oceniane sprawdzenie warunku określonego w przepisie.</p> <p>4. Niewłaściwe wskazanie adresatów nakazów i zakazów. Uchwała jako podmioty, do których jest skierowana określa eksploatujących instalacje wskazane w § 2, pomijając problem własności tych instalacji i problem możliwości dostosowania instalacji przez podmioty eksploatujące a nie będące właścicielem instalacji. Pominięto również problem związany z eksploatującymi instalacje, którzy nie są osobami fizycznymi ponieważ odpowiedzialność za nieprzestrzeganie uchwały dotyczy jedynie osób fizycznych, gdyż jest to wykroczenie. Ponadto, biorąc pod uwagę definicję podmiotu korzystającego ze środowiska, zawartą w ustawie Prawo ochrony środowiska, można uznać, że uchwała nie ma adresatów.</p> <p>5. W § 9 ust. 2 zawiera błąd w zakresie w jakim odwołuje się do § 2 ust. 1 i 2 zamiast do § 5 i 6. Ponadto niejasne przepisy w § 9 ust. 2 pkt 2, na końcu zwrotu w lit. a należałoby dodać „z zastrzeżeniem § 9 ust. 2 pkt 2 lit b i c”. Dodatkowo cały § 9 jest zbyt skomplikowany.</p> <p>6. § 2 ust. 2 należy doprecyzować lub wyjaśnić w uzasadnieniu o jakich instalacjach mowa w tym przepisie.</p> <p>7. Uchwała wiąże się z konsekwencjami finansowymi dla mieszkańców związanymi nie tylko z dostosowaniem instalacji spalania paliw ale także z zakupem paliwa.</p> <p>8. Uchwała jest bardziej radykalna niż Rozporządzenia Komisji, które powinny zapewnić osiągnięcie celów obniżenia emisji i zużycia energii.</p> <p>9. Ograniczenie stosowania</p>	<p>przez sejmiki innych województwa oraz wyroki sądów administracyjnych potwierdzają, że wskazana delegacja jest wystarczająca.</p> <p>2. Uwaga nieuwzględniona. Przepis dzieli instalacje najbardziej jak jest to możliwe, tak aby zapewnić jego przejrzystość.</p> <p>3. Uchwała nie może określać metodyki pomiaru jakości paliw lub metodyki poboru próbek paliw.</p> <p>4. Delegacja ustawowa mówi jednoznacznie o wskazaniu podmiotów nie o wskazaniu podmiotów korzystających ze środowiska. Wobec tego ograniczanie podmiotów do podmiotów korzystających ze środowiska byłoby nieuprawnione.</p> <p>5. Uwaga uwzględniona.</p> <p>6. Uwaga uwzględniona.</p> <p>7. Uchwałą nie może określać systemów wsparcia finansowego.</p> <p>8. Przepisy Unii Europejskiej, m.in. dyrektywa CAFE zakładają, że już od wielu lat powietrze w Polsce powinno spełniać normy określone w tych przepisach. W związku z tym, że normy te nie są dotrzymane, konieczne jest podjęcie bardziej restrykcyjnych działań niż przewidują Rozporządzenia Komisji.</p> <p>9. Ograniczenie stosowania elektrofiltrów i innych urządzeń ograniczających emisję jest ściśle związane z celem jaki ma odnieść uchwała. Ograniczenie to mówi, że elektrofiltr powinien być zainstalowany w taki sposób aby eksploatacja instalacji bez włączonego urządzenia ograniczającego emisję była niemożliwa.</p> <p>10. Uwaga uwzględniona. Dopuszczono stosowanie kotłów klasy 5, których eksploatację rozpoczęto</p>
--	-------------------------------	----------------------------------------------------------------------------------------------------------------------------------------------------------------------------------------------------------------------------------------------------------------------------------------------------------------------------------------------------------------------------------------------------------------------------------------------------------------------------------------------------------------------------------------------------------------------------------------------------------------------------------------------------------------------------------------------------------------------------------------------------------------------------------------------------------------------------------------------------------------------------------------------------------------------------------------------------------------------------------------------------------------------------------------------------------------------------------------------------------------------------------------------------------------------------------------------------------------------------------------------------------------------------------------------------------------------------------------------------------------------------------------------------------------------------------------------------------------------------------------------------------------------------------------------------------------------------------------------------------------------------------------------------------------------------------------------------------------------------------------------------------------------------------------------------------------------------------------------------------------------------------------------------------------------------------------------------------------------	---------------------------------------------------------------------------------------------------------------------------------------------------------------------------------------------------------------------------------------------------------------------------------------------------------------------------------------------------------------------------------------------------------------------------------------------------------------------------------------------------------------------------------------------------------------------------------------------------------------------------------------------------------------------------------------------------------------------------------------------------------------------------------------------------------------------------------------------------------------------------------------------------------------------------------------------------------------------------------------------------------------------------------------------------------------------------------------------------------------------------------------------------------------------------------------------------------------------------------------------------------------------------------------------------------------------------------------------------------------------------------------------------------------------------------------------------------------------------------------------

		<p>elektrofiltrów wskazane w § 6 stoi w sprzeczności z celem jaki ma odnieść uchwała.</p> <p>10. Niezasadnym jest ograniczanie możliwości eksploatacji kotłów spełniających wymagania klasy 5 normy PN-EN 303-5:2012.</p> <p>11. W projekcie uchwały brak wyłączeń dla instalacji, dla których wyłączenia znajdują się w rozporządzeniach unijnych.</p> <p>12. Brak wykonania szczegółowych pomiarów, badań i analiz.</p> <p>13. Projekt nie uwzględnia kwestii dostępności paliw, które będą mogły być spalane w instalacjach spełniających wymogi w nim określone i strat ekonomicznych dla polskiego górnictwa.</p> <p>14. W uzasadnieniu nie przedstawiono oszacowania kosztów wymiany kotłów związanej z uchwałą.</p> <p>15. Projekt nie uwzględnia wzrostu cen paliw.</p> <p>16. Projekt nie uwzględnia problemu ubóstwa energetycznego.</p> <p>17. Autorzy projektu powołują przykład Dublina, który nie przystaje do realiów Polski ze względu na krótszy okres grzewczy i to, że Dublin jest 8 razy bogatszy.</p> <p>18. Projekt promuje używanie paliw stałych w postaci peletów i biomasy.</p> <p>19. Uchwała wprowadza pośrednio ograniczenia w korzystaniu z węgla i handlu kotłami.</p> <p>20. Dopuszczenie do stosowania instalacji dostarczających ciepło do systemu centralnego ogrzewania (kotłów CO) spełniających minimum wymagania 3 klasy normy PN-EN 303-5:2012.</p> <p>21. Dopuszczenie do stosowania instalacji wydzielających ciepło poprzez bezpośrednie przenoszenie ciepła lub bezpośrednie przenoszenie ciepła w połączeniu z przenoszeniem ciepła do innego nośnika (miejscowe ogrzewacze pomieszczeń) – osiągających sprawność cieplną na poziomie co najmniej 80% lub w których emisja pyłu osiąga wartości określone w punkcie 2 lit. a załącznika II do Rozporządzenia Komisji (UE) 2015/1185 z dnia 24 kwietnia 2015 r. w sprawie wykonania dyrektywy Parlamentu Europejskiego i Rady</p>	<p>przed dniem 01.05.2018 r.</p> <p>11. Uchwała zawiera dalej idące ograniczenia niż rozporządzenia do dyrektywy eco-design.</p> <p>12. Zawarte w uzasadnieniu wyniki pomiarów i analiz wskazują na zasadność podjęcia uchwały.</p> <p>13. Celem uchwały nie jest ochrona nierentownych kopalń, które w celu poprawy sytuacji finansowej sprzedają muły i flotokoncentraty, które w opinii wielu ekspertów należy traktować jako odpady z wydobycia węgla.</p> <p>14. Nie sposób oszacować kosztów ze względu na mnogość obecnie stosowanych rozwiązań w zakresie ogrzewania, różnorodne rozwiązania w zakresie instalacji centralnego ogrzewania oraz obfitość rozwiązań możliwych do zastosowania w celu dostosowania się do nowych przepisów.</p> <p>15. Ceny paliw kształtowane są przez mechanizmy wolnorynkowe, a nie bezpośrednio przez uchwały sejmików województw.</p> <p>16. Celem uchwały nie jest walka ze zjawiskiem ubóstwa energetycznego obywateli. Jednocześnie realizacja uchwały może przyczynić się do ograniczenia tego problemu, ponieważ zastąpienie wyeksploatowanych, niskosprawnych urządzeń grzewczych nowymi wysokosprawnymi i spalającymi znacznie mniej paliwa, nawet tego droższego, spowoduje w perspektywie czasu oszczędności, a zatem wydatki na ogrzanie gospodarstw domowych będą stanowiły mniejszą część ich budżetu niż obecnie.</p>
--	--	-------------------------------------------------------------------------------------------------------------------------------------------------------------------------------------------------------------------------------------------------------------------------------------------------------------------------------------------------------------------------------------------------------------------------------------------------------------------------------------------------------------------------------------------------------------------------------------------------------------------------------------------------------------------------------------------------------------------------------------------------------------------------------------------------------------------------------------------------------------------------------------------------------------------------------------------------------------------------------------------------------------------------------------------------------------------------------------------------------------------------------------------------------------------------------------------------------------------------------------------------------------------------------------------------------------------------------------------------------------------------------------------------------------------------------------------------------------------------------------------------------------------------------------------------------------------------------------------------------------------------------------------------------------------------------------------------------------------------------------------------------------------------------------------------------------------------------------------------------------------------------------------------------------------------------	------------------------------------------------------------------------------------------------------------------------------------------------------------------------------------------------------------------------------------------------------------------------------------------------------------------------------------------------------------------------------------------------------------------------------------------------------------------------------------------------------------------------------------------------------------------------------------------------------------------------------------------------------------------------------------------------------------------------------------------------------------------------------------------------------------------------------------------------------------------------------------------------------------------------------------------------------------------------------------------------------------------------------------------------------------------------------------------------------------------------------------------------------------------------------------------------------------------------------------------------------------------------------------------------------------------------------------------------------------------------------

		<p>2009/125/WE w odniesieniu do wymogów dotyczących ekoprojektu dla miejscowych ogrzewaczy pomieszczeń na paliwo stałe.</p> <p>22. Dopuszczenie do ogólnego stosowania w instalacjach w których następuje spalanie paliw stałych, wszelkiego rodzaju rozwiązań technicznych, których instalacja zapewni obniżenie wartości emisji zanieczyszczeń do poziomów zgodnych z uchwałą antysmogową, w tym:</p> <p>a) W przypadku instalacji dostarczających ciepło do systemu centralnego ogrzewania (kotłów CO) – w szczególności dopuszczenie do stosowania elektrofiltrów, które w połączeniu z kotłami klas 3 i 4 wg normy PN-EN 303-5:2012 jak również kotłami pozaklasowymi, obniżają wartość emisji zanieczyszczeń do poziomu zgodnego z 5 klasą wg normy PN-EN 303-5:2012.</p> <p>b) W przypadku instalacji wydzielających ciepło poprzez bezpośrednie przenoszenie ciepła lub bezpośrednie przenoszenie ciepła w połączeniu z przenoszeniem ciepła do innego nośnika (miejscowe ogrzewacze pomieszczeń) – w szczególności dopuszczenie do stosowania elektrofiltrów, które po zamontowaniu obniżą emisję pyłu do wartości określonych w punkcie 2 lit. a załącznika II do Rozporządzenia Komisji (UE) 2015/1185 z dnia 24 kwietnia 2015 r. w sprawie wykonania dyrektywy Parlamentu Europejskiego i Rady 2009/125/WE w odniesieniu do wymogów dotyczących ekoprojektu dla miejscowych ogrzewaczy pomieszczeń na paliwo stałe.</p> <p>23. Dopuszczenie do ogólnego stosowania modeli instalacji w których następuje spalanie paliw stałych z ręcznym podawaniem paliwa, jeżeli zapewniają obniżenie wartości emisji zanieczyszczeń do poziomu dopuszczonego przez uchwałę.</p> <p>24. Zagwarantowanie w treści uchwały wsparcia finansowego dla adresatów</p>	<p>17. W uzasadnieniu do uchwały nie przywołano przykładu Dublina, ani nie wymieniono nazwy tego miasta.</p> <p>18. Projekt nie promuje stosowania jakichkolwiek paliw stałych, a jedynie zakazuje stosowania tych paliw które powodują największą emisję do powietrza.</p> <p>19. Uchwała nie wprowadza ograniczeń w korzystaniu z węgla i handlu kotłami. Wprowadzone zostaną jedynie ograniczenia dotyczące stosowania niektórych sortymentów węgla przeznaczonych do spalania w instalacjach o mocy poniżej 1 MW. W odniesieniu do kotłowni wprowadzone zostaną jedynie ograniczenia w eksploatacji kotłów na paliwa stałe o mocy poniżej 1 MW.</p> <p>20. W kotłach 3 klasy normy PN-EN 303-5:2012 można spalić niemal wszystko. Dodatkowo z analiz, których wyniki przedstawiono w uzasadnieniu wynika, że dopuszczenie eksploatacji takich kotłów nie pozwoli na osiągnięcie celów uchwały.</p> <p>21. Takie instalacje zostały dopuszczone pod wskazanymi warunkami o ile ich eksploatacja została rozpoczęta odpowiednio wcześniej. Jeżeli eksploatację rozpoczęto po tym terminie miejscowe ogrzewacze pomieszczeń muszą spełniać wszystkie wymogi ekoprojektu.</p> <p>22. Taka możliwość znajduje się w uchwale, jednak związana jest ona z warunkiem, który uniemożliwi eksploatację instalacji bez funkcjonujących urządzeń ograniczających emisję.</p> <p>23. Uchwała dopuszcza stosowanie takich instalacji.</p> <p>24. Uchwałą nie może określać systemów wsparcia</p>
--	--	----------------------------------------------------------------------------------------------------------------------------------------------------------------------------------------------------------------------------------------------------------------------------------------------------------------------------------------------------------------------------------------------------------------------------------------------------------------------------------------------------------------------------------------------------------------------------------------------------------------------------------------------------------------------------------------------------------------------------------------------------------------------------------------------------------------------------------------------------------------------------------------------------------------------------------------------------------------------------------------------------------------------------------------------------------------------------------------------------------------------------------------------------------------------------------------------------------------------------------------------------------------------------------------------------------------------------------------------------------------------------------------------------------------------------------------------------------------------------------------------------------------------------------------------------------------------------------------------------------------------------------------------------------------------------------------------------------------------------------------------------------------	----------------------------------------------------------------------------------------------------------------------------------------------------------------------------------------------------------------------------------------------------------------------------------------------------------------------------------------------------------------------------------------------------------------------------------------------------------------------------------------------------------------------------------------------------------------------------------------------------------------------------------------------------------------------------------------------------------------------------------------------------------------------------------------------------------------------------------------------------------------------------------------------------------------------------------------------------------------------------------------------------------------------------------------------------------------------------------------------------------------------------------------------------------------------------------------------------------------------------------------------------------------------------------------------------------------------------------------------------------------------------------------------------------------------------------------------------------------------------------------

		<p>uchwały.</p> <p>25. Kierowanie się przy dokonywaniu zmian jak i opracowywaniu uchwały zasadami zrównoważonego rozwoju, proporcjonalności, sprawiedliwości społecznej, uwzględnienie i dopuszczenie wszystkich możliwych środków i sposobów pozwalających i umożliwiających osiągnięcie celu uchwały, niedyskryminacji części istniejących lub potencjalnych rozwiązań technicznych pozwalających osiągnąć cel uchwały, przy jednoczesnym uprzywilejowaniu rozwiązań tradycyjnych i ułatwiających kontrolę przestrzegania uchwały.</p> <p>26. Podjęcia działań edukacyjnych, szkoleniowych i informacyjnych, w tym szkoleń, prelekcji, pokazów, zamieszczania informacji w prasie oraz na stronach urzędowych, na temat stosowania ekologicznych i nowoczesnych technik palenia węglem i drewnem.</p> <p>27. Wyeliminowanie ze spalania w sektorze komunalno-bytowym węgla brunatnego.</p>	<p>finansowego.</p> <p>25. Wskazane wytyczne przyświecały autorom uchwały i zostały w niej odzwierciedlone w zakresie w jakim pozwalają na realizację celu uchwały.</p> <p>26. Uchwałą nie może określać działań edukacyjno-informacyjnych.</p> <p>27. Uwaga uwzględniona.</p>
11	<p><b>Henryk Nowak,</b>  <b>Miroslaw Niewiadomski</b>  <b>„Ekologiczna Inicjatywa Społeczna”</b>  <b>Stowarzyszenie „Wierzeje Otwarte Dla Wszystkich”</b></p>	<p>1. Szersza informacja i szkolenia dla mieszkańców dotyczące możliwości korzystania z dofinansowań.</p> <p>2. Wykorzystanie działań „Ekologicznej Inicjatywy Społecznej” jako przykładu działań organizacji pozarządowych i samorządów w zakresie ograniczania emisji na terenie województwa łódzkiego.</p>	<p>1. Uchwałą nie może określać działań edukacyjno-informacyjnych.</p> <p>2. Uchwałą nie jest związana z promocją inicjatyw społecznych w zakresie ochrony środowiska.</p>
12	<p><b>Dariusz Szpakowski</b>  <b>Przewodniczący Komisji Ochrony Zdrowia Sejmiku Województwa Łódzkiego</b></p>	<p>1. Dopuszczenie do stosowania miału węglowego.</p> <p>2. Zakaz stosowania węgla brunatnego.</p> <p>3. Wejście w życie zakazów określonych w § 4 od 01.01.2018 r.</p> <p>4. Dopuszczenie do dalszego stosowania kotłów klasy 3 i 4 pod warunkiem zmodernizowania instalacji poprzez instalację skutecznego elektrofiltru.</p> <p>5. Przeredagowanie § 9 aby stał się bardziej czytelny.</p> <p>6. Brak systemu identyfikacji typów instalacji eksploatowanych przez użytkowników.</p> <p>7. Brak wskazania konsekwencji wynikających z łamania przepisów uchwały.</p> <p>8. Brak regulacji dotyczących działań edukacyjnych i komunikacyjnych</p>	<p>1. Uwaga częściowo uwzględniona poprzez dopuszczenie do stosowania paliw w których udział masowy węgla kamiennego o uziarnieniu poniżej 3 mm wynosi powyżej 15% o ile wartość opałowa tych paliw jest nie mniejsza niż 24MJ/kg i zawartość popiołu nie większa niż 12%.</p> <p>2. Uwaga uwzględniona.</p> <p>3. Uwaga częściowo uwzględniona, termin wejścia w życie prepisu określono na 01.05.2018 r..</p> <p>4. Problem jakości powietrza nie jest związany jedynie z przekroczeniami norm dla pyłu zawieszonego, w</p>

		promujących wprowadzane przepisy.	<p>związku z tym wskazane rozwiązanie nie spełniałoby wszystkich celów uchwały. Jednak w uchwale przewidziano stosowne terminy przejściowe umożliwiające eksploatację kotłów klasy 3 i 4 jeszcze przez 5 lat.</p> <p>5. Uwaga uwzględniona</p> <p>6. Uchwała nie może określać systemu identyfikacji instalacji eksploatowanych przez użytkowników.</p> <p>7. Konsekwencje nieprzestrzegania uchwały zostały wskazane w uzasadnieniu.</p> <p>8. Uchwałą nie może określać działań edukacyjno-informacyjnych.</p>
13	<b>Osoba fizyczna</b>	<ol style="list-style-type: none"> <li>1. Niedopuszczalne jest łagodniejsze traktowanie domków letniskowych.</li> <li>2. Zbyt odległe terminy określone w uchwale.</li> <li>3. Dla nowobudowanych i remontowanych budynków, w przypadku ogrzewania paliwami stałymi, od razu wprowadzenie obowiązku instalowania kotłów klasy 5 lub spełniających normy ekoprojektu.</li> </ol>	<ol style="list-style-type: none"> <li>1. Uwaga uwzględniona.</li> <li>2. Uwaga częściowo uwzględniona, skrócono termin dla kotłów pozaklasowych oraz przyspieszono wejście w życie uchwały.</li> <li>3. Uwaga częściowo uwzględniona. Zmieniono datę wejścia w życie uchwały i zmieniono przepisy przejściowe.</li> </ol>
14	<b>Platforma Producentów Urządzeń Grzewczych na Paliwa Stałe</b>	<ol style="list-style-type: none"> <li>1. W § 2 ust. 1 pkt 1 dopisanie „lub/oraz do systemu ogrzewania wody użytkowej.</li> <li>2. W § 5 ust. 1 dodanie:  „a) Użytkowane instalacje muszą zarówno w dokumentacji techniczno – rozruchowej (DTR) jak i tabliczce znamionowej na urządzeniu posiadać informacje na jakich paliwach urządzenie uzyskało parametry emisyjne, które spełniły wyżej wymienione wymogi. Paliwa te winny być równocześnie jedynymi, zalecanymi do spalania w użytkowanej instalacji.  b) Użytkowanie instalacji wyżej wymienionych ograniczone jest do kotłów wyłącznie z automatycznym podawaniem paliwa, tzn. nie posiadających rusztu awaryjnego, ani możliwości jego zamontowania.  Wyjątkiem są instalacje zgazowujące paliwo zainstalowane wraz ze zbiornikiem akumulacyjnym”.</li> </ol>	<ol style="list-style-type: none"> <li>1. Uwaga uwzględniona.</li> <li>2. § 5 należy czytać łącznie z § 6, wtedy wyraźnie widać, że wymogi emisyjne muszą być spełnione dla wszystkich paliw dopuszczonych do stosowania w urządzeniu przez jego producenta. W zakresie dopuszczenia do stosowania jedynie kotłów z automatycznym podawaniem paliwa, uwaga nie została uwzględniona.</li> </ol>

15	<b>Małgorzata Śmiechowicz Radna Rady Gminy Moszczenica</b>	<ol style="list-style-type: none"> <li>1. Rozszerzenie § 4 o punkty: § 4.1. Zakazuje się sprowadzania, hałdowania i sortowania urobku kopalnianego (mułów, flotokonzentratów itp.) w obrębie granic administracyjnych województwa łódzkiego.</li> <li>2. Wejście w życie § 4 - od 01.01.2018 roku.</li> <li>3. Wejście w życie pozostałych § uchwały od 2020 roku.</li> </ol>	<ol style="list-style-type: none"> <li>1. Uchwałą nie może określać takich zakazów.</li> <li>2. Uwaga częściowo uwzględniona, termin wejścia w życie uchwały określono przepisem na 01.05.2018 r..</li> <li>3. Uwaga częściowo uwzględniona, wejście w życie uchwały określono na 01.05.2018 r..</li> </ol>
16	<b>Osoba fizyczna</b>	<ol style="list-style-type: none"> <li>1. Szybsze wejście w życie zakazów dotyczących paliw najgorszej jakości.</li> <li>2. Skrócenie okresów przejściowych.</li> <li>3. Dla nowobudowanych i remontowanych budynków, w przypadku ogrzewania paliwami stałymi, wprowadzenie natychmiastowego obowiązku montażu spełniających normy instalacji.</li> <li>4. Niedopuszczalne jest łagodniejsze traktowanie domków letniskowych.</li> </ol>	<ol style="list-style-type: none"> <li>1. Uwaga częściowo uwzględniona, termin wejścia w życie uchwały określono przepisem na 01.05.2018 r..</li> <li>2. Uwaga częściowo uwzględniona. Skrócono przepisy przejściowe dla kotłów pozaklasowych.</li> <li>3. Uwaga częściowo uwzględniona. Zmieniono datę wejścia w życie uchwały i zmieniono przepisy przejściowe.</li> <li>4. Uwaga uwzględniona.</li> </ol>
17	<b>Polska Grupa Górnicza</b>	Dopuszczenie do stosowania miazgi węglowej.	Uwaga częściowo uwzględniona poprzez dopuszczenie do stosowania paliw w których udział masowy węgla kamiennego o uziarnieniu poniżej 3 mm wynosi powyżej 15% o ile wartość opałowa tych paliw jest nie mniejsza niż 24MJ/kg i zawartość popiołu nie większa niż 12%.
18	<b>Korporacja Kominiarzy Polskich</b>	Wprowadzenie obowiązku czyszczenia i kontroli przewodów kominowych w budynkach jednorodzinnych.	Uchwałą nie może określać takich obowiązków.
19	<b>Bogna Hes Przewodnicząca Komisji Rolnictwa i Ochrony Środowiska Rady Powiatu Tomaszowskiego</b>	<ol style="list-style-type: none"> <li>1. Dopisać w tytule: „ograniczeń stosowanych paliw”. Uchwałą wówczas przyjmuje brzmienie: „Uchwałą w sprawie wprowadzenia na terenie województwa łódzkiego ograniczeń stosowanych paliw oraz ograniczeń w zakresie eksploatacji instalacji, w których następuje spalanie paliw.”</li> <li>2. Ujednolicenie uchwały z uchwałami</li> </ol>	<ol style="list-style-type: none"> <li>1. Uwaga nieuwzględniona.</li> <li>2. Uchwałą w dużej mierze nawiązuje do innych uchwał tego typu. Nie mniej każda z uchwał dotyczy innego obszaru, a każdy z tych obszarów cechuje się odmiennymi uwarunkowaniami.</li> <li>3. Uchwałą nie może określać</li> </ol>

		<p>innych województw.</p> <ol style="list-style-type: none"> <li>3. Stworzenie systemu kontroli stosowanych paliw i wykorzystywanych urządzeń.</li> <li>4. Zobowiązanie gmin do przeznaczenia nakładów finansowych na wprowadzenie systemu kontroli stosowanych paliw i wykorzystywanych urządzeń.</li> <li>5. Wprowadzenie zakazu użytkowania paliw stałych w miejscowościach uzdrowiskowych.</li> <li>6. Zobowiązanie samorządów do natychmiastowego podłączenia swoich zasobów lokalowych do centralnej sieci ciepłowniczej lub sieci gazowej.</li> <li>7. Zwiększenie dotacji na podłączenia do centralnej sieci ciepłowniczej lub sieci gazowej.</li> </ol>	<p>systemu kontroli stosowanych paliw i wykorzystywanych urządzeń.</p> <ol style="list-style-type: none"> <li>4. Uchwała nie może zobowiązywać gmin do przeznaczenia nakładów finansowych na wprowadzenie systemu kontroli stosowanych paliw i wykorzystywanych urządzeń. Jednakże ochrona środowiska i przyrody, jak również ochrona zdrowia należą do zadań własnych gminy.</li> <li>5. Brak analiz wskazujących na konieczność aż tak dużych restrykcji dla miejscowości uzdrowiskowych.</li> <li>6. Uchwała nie może zobowiązywać samorządów do natychmiastowego podłączenia swoich zasobów lokalowych do centralnej sieci ciepłowniczej lub sieci gazowej. Nie mniej takie działanie będzie formą dostosowania się do nowych przepisów, a także działaniem wynikającym z programów ochrony powietrza.</li> <li>7. Uchwałą nie może określać systemów wsparcia finansowego.</li> </ol>
20	<b>Osoba fizyczna</b>	<ol style="list-style-type: none"> <li>1. Zbyt odległe terminy dla wymiany pieców.</li> <li>2. Zakaz instalowania starych pieców w nowych budynkach.</li> <li>3. Niezasadne jest wprowadzanie wyjątków dla domków letniskowych.</li> </ol>	<ol style="list-style-type: none"> <li>1. Uwaga częściowo uwzględniona, termin wejścia w życie uchwały określono przepisem na 01.05.2018 r. oraz skrócono okres przejściowy dotyczący kotłów pozaklasowych.</li> <li>2. Uwaga częściowo uwzględniona. Zmieniono datę wejścia w życie uchwały i zmieniono przepisy przejściowe.</li> <li>3. Uwaga uwzględniona.</li> </ol>
21	<b>Osoba fizyczna</b>	<ol style="list-style-type: none"> <li>1. Zbyt odległe terminy dla wymiany pieców.</li> <li>2. Zakaz instalowania starych pieców w nowych budynkach.</li> <li>3. Niezasadne jest wprowadzanie wyjątków dla domków letniskowych.</li> </ol>	<ol style="list-style-type: none"> <li>4. Uwaga częściowo uwzględniona, termin wejścia w życie uchwały określono przepisem na 01.05.2018 r. oraz skrócono okres przejściowy dotyczący kotłów pozaklasowych.</li> <li>5. Uwaga częściowo</li> </ol>

			uwzględniona. Zmieniono datę wejścia w życie uchwały i zmieniono przepisy przejściowe. 6. Uwaga uwzględniona.
22	<b>Osoba fizyczna</b>	Uwzględnienie w procedowanej uchwale potencjału, jaki niesie za sobą termomodernizacja jednorodzinnych budynków mieszkalnych poprzedzająca wymianę źródeł ciepła.	Uchwałą nie może określać działań związanych z termomodernizacją.
23	<b>Łódzki Alarm Smogowy</b>	<ol style="list-style-type: none"> <li>1. Uchwała nie gwarantuje osiągnięcia poziomów dopuszczalnych pyłu zawieszonego na wszystkich obszarach.</li> <li>2. Wprowadzenie jeszcze w tym roku zakazu instalowania pieców niespełniających żadnych norm oraz zakazu dotyczącego stosowania paliw niskiej jakości, takich jak węgiel brunatny, muł węglowy i flotokoncentraty.</li> <li>3. Zbyt odległe terminy określone w uchwale. Do 2022 r. powinny zostać wymienione wszystkie piece nie spełniające wymogów co najmniej 3 lub 4 klasy. Kotły spełniające wymogi klasy 3 lub 4 wg normy PN-EN 303-5:2012 mogłyby być użytkowane do 2025 r. Od 2025 powinien obowiązywać zakaz eksploatacji kotłów klasy 5, które nie spełniają norm ekoprojektu.</li> <li>4. Ograniczenia powinny dotyczyć wszystkich budynków bez wprowadzania wyjątków dla domków letniskowych i instalacji na zewnątrz budynków.</li> <li>5. Brakuje zakazu instalowania pieców w miejscach gdzie jest możliwość przyłączenia do sieci ciepłej lub gazowej.</li> <li>6. W uchwale brakuje możliwości wprowadzenia okresowych zakazów stosowania kominków w okresie występowania przekroczeń, gdy kominek nie jest źródłem ogrzewania.</li> <li>7. Należy jak najszybciej opracować system kontroli urządzeń oraz stosowanych paliw.</li> <li>8. W uzasadnieniu brakuje analizy wykazującej, że przyjęte w uchwale ograniczenia i zakazy są niezbędne do realizacji założonych celów, a zarazem stanowią rozwiązanie najmniej obciążające dla mieszkańców.</li> </ol>	<ol style="list-style-type: none"> <li>1. Uchwałą jest tylko jednym z działań mających na celu doprowadzenie do osiągnięcia norm jakości powietrza. Należy także podkreślić, że analiza zakładała zastąpienie źródła opalanego paliwem stałym źródłem opalonym paliwem stałym spełniającym rygorystyczne normy, natomiast w wyniku realizacji uchwały część źródeł może zostać zastąpiona urządzeniami opalonymi innymi paliwami lub może nastąpić podłączenie do sieci ciepłowniczej czy gazowej. Dodatkowo wiele z budynków, w których będą wymienione źródła ogrzewania zostanie poddanych termomodernizacji, co będzie skutkowało dalszym zmniejszeniem emisji.</li> <li>2. Uwaga częściowo uwzględniona. Zmieniono datę wejścia w życie uchwały i zmieniono przepisy przejściowe.</li> <li>3. Uwaga częściowo uwzględniona, skrócono okres przejściowy dotyczący kotłów pozaklasowych.</li> <li>4. Uwaga uwzględniona.</li> <li>5. Tak restrykcyjne przepisy stanowiłyby nadmierną ingerencję w swobody obywatelskie oraz mogłyby być potraktowane jako nierówne traktowanie obywateli.</li> <li>6. Regulacja taka byłaby bardzo skomplikowana i</li> </ol>



	<p>9. W uzasadnieniu nie wskazano żadnych przyczyn wprowadzenia wyłączeń określonych w § 2 pkt 2, nie podano także przykładów instalacji objętych wyłączeniami.</p> <p>10. Istnieje rozbieżność między treścią § 4 a treścią uzasadnienie, w zakresie wymienionych paliw, których stosowania się zakazuje.</p> <p>11. Przepis § 5 ust. 1 należy doprecyzować jeżeli w zamierzeniu projektodawcy nie było spełnienie wszystkich wymogów określonych w załączniku II do rozporządzenia wskazanego w przepisie.</p> <p>12. Przepis § 5 ust. 2 należy doprecyzować jeżeli w zamierzeniu projektodawcy nie było spełnienie wszystkich wymogów określonych w załączniku II do rozporządzenia wskazanego w przepisie.</p> <p>13. Sugerowane jest wyraźne wskazanie, że wyliczenia dokumentów wskazanych w § 7 ust. 1, 3 i 4 mają charakter przykładowy, a adresaci uchwały mogą posłużyć się inną dokumentacją, z której wynika, że nie naruszają przepisów uchwały.</p> <p>14. Sugerowane jest wyraźne wskazanie, że wyliczenie dokumentów wskazanych w § 7 ust. 2 ma charakter przykładowy, a adresaci uchwały mogą posłużyć się inną dokumentacją, z której wynika, że nie naruszają przepisów uchwały. Zgodnie z Rozporządzeniem Komisji (UE) 2015/1189, informacje o produkcie mają być podawane także na ogólnodostępnych stronach internetowych producentów, ich upoważnionych przedstawicieli i importerów.</p> <p>15. W § 7 ust. 3 nie wskazano żadnych dokumentów potwierdzających spełnienie wymagań wskazanych w § 9 ust. 2 pkt 2 lit. b oraz c.</p> <p>16. § 9 jest bardzo rozbudowany, co utrudnia jego zrozumienie. Taka konstrukcja § 9 może naruszać zasadę przyzwoitej legislacji.</p> <p>17. § 2 ust. 1 pkt 1 i 2 są wadliwie sformułowane.</p> <p>18. W § 9 ust. 2 pkt 2 lit. a uchwały warto rozważyć doprecyzowanie pojęcia „rozpoczęcie eksploatacji”.</p> <p>19. Konieczne będzie wprowadzenie dla</p>	<p>mogłaby wykraczać poza kwestie, które może określać uchwała.</p> <p>7. Uchwała nie może określać systemu kontroli urządzeń oraz stosowanych paliw.</p> <p>8. W uzasadnieniu wskazano wyniki takich analiz, przeprowadzonych w 2015 r.</p> <p>9. Uwaga uwzględniona.</p> <p>10. Uwaga uwzględniona.</p> <p>11. Celem tego przepisu jest spełnienie wszystkich wymogów określonych we wskazanym załączniku. Pewne wyjątki zostały określone w innych przepisach uchwały.</p> <p>12. Celem tego przepisu jest spełnienie wszystkich wymogów określonych we wskazanym załączniku. Pewne wyjątki zostały określone w innych przepisach uchwały.</p> <p>13. Uwaga uwzględniona, przepis został preredagowany.</p> <p>14. Uwaga uwzględniona, przepis został preredagowany.</p> <p>15. Uwaga uwzględniona, przepis został preredagowany.</p> <p>16. Uwaga uwzględniona, przepis został preredagowany.</p> <p>17. Uwaga częściowo uwzględniona, przepis został preredagowany.</p> <p>18. Uwaga uwzględniona. Rozpoczęcie eksploatacji instalacji zostało zdefiniowane w § 1 ust. 2.</p> <p>19. Uchwałą nie może określać systemów wsparcia finansowego.</p>
--	-------------------------------------------------------------------------------------------------------------------------------------------------------------------------------------------------------------------------------------------------------------------------------------------------------------------------------------------------------------------------------------------------------------------------------------------------------------------------------------------------------------------------------------------------------------------------------------------------------------------------------------------------------------------------------------------------------------------------------------------------------------------------------------------------------------------------------------------------------------------------------------------------------------------------------------------------------------------------------------------------------------------------------------------------------------------------------------------------------------------------------------------------------------------------------------------------------------------------------------------------------------------------------------------------------------------------------------------------------------------------------------------------------------------------------------------------------------------------------------------------------------------------------------------------------------------------------------------------------------------------------------------------------------------------------------------------------------------------------------------------------------------------------------------------------------------------------------------------------------------------------------------------------------------------	--------------------------------------------------------------------------------------------------------------------------------------------------------------------------------------------------------------------------------------------------------------------------------------------------------------------------------------------------------------------------------------------------------------------------------------------------------------------------------------------------------------------------------------------------------------------------------------------------------------------------------------------------------------------------------------------------------------------------------------------------------------------------------------------------------------------------------------------------------------------------------------------------------------------------------------------------------------------------------------------------------------------------------------------------------------------------------------------------------------------------------------------------------

		osób najuboższych programów pomocowych zmniejszających tzw. ubóstwo energetyczne.	
--	--	-----------------------------------------------------------------------------------	--

**UCHWAŁA NR 1439/17**  
**ZARZĄDU WOJEWÓDZTWA ŁÓDZKIEGO**  
z dnia 12 października 2017r.

**w sprawie: przyjęcia i przedłożenia projektu uchwały Sejmiku Województwa Łódzkiego w sprawie wprowadzenia na obszarze województwa łódzkiego ograniczeń w zakresie eksploatacji instalacji, w których następuje spalanie paliw**

Na podstawie § 28 pkt 5 Statutu Województwa Łódzkiego, Zarząd Województwa Łódzkiego uchwała, co następuje:

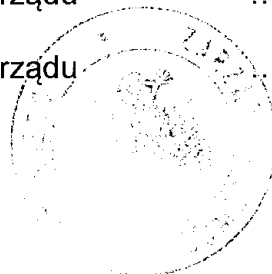
§ 1. Przyjmuje się i przedkłada Sejmikowi Województwa Łódzkiego projekt uchwały w sprawie wprowadzenia na obszarze województwa łódzkiego ograniczeń w zakresie eksploatacji instalacji, w których następuje spalanie paliw.

§ 2. Wykonanie uchwały powierza się Marszałkowi Województwa Łódzkiego.

§ 3. Uchwała wchodzi w życie z dniem podjęcia.

- |                        |                         |       |
|------------------------|-------------------------|-------|
| 1. Witold Stępień      | - Marszałek Województwa | ..... |
| 2. Artur Bagieński     | - Wicemarszałek         | ..... |
| 3. Dariusz Klimczak    | - Wicemarszałek         | ..... |
| 4. Joanna Skrzydlewska | - Członek Zarządu       | ..... |
| 5. Jolanta Zięba-Gzik  | - Członek Zarządu       | ..... |

W. Stępień  
ub. uspr.  
Dariusz Klimczak  
J. Skrzydlewska  
ub. uspr.



Marszałek  
województwa Łódzkiego  
W. Stępień

INSPEKTOR

Tomasz Piasek

RADCA PRAWNY

KL/M-1762

Patryk Bociąga

